

| | | |
|--------|---|----|
| 1. | Wprowadzenie..... | 3 |
| 1.1. | Informacje wstępne. | 3 |
| 1.2. | Podstawa prawna opracowania. | 3 |
| 1.3. | Cele i zakres prognozy oddziaływania na środowisko..... | 4 |
| 1.4. | Metody zastosowane przy sporządzaniu prognozy..... | 5 |
| 1.5. | Informacja o materiałach archiwalnych i publikacjach wykorzystanych przy sporządzaniu opracowania. | 5 |
| 2. | Istniejący stan środowiska oraz potencjalne zmiany tego stanu w przypadku braku realizacji projektowanego dokumentu. | 6 |
| 2.1. | Informacje ogólne o terenie objętym projektowanym dokumentem. | 6 |
| 2.2. | Funkcjonowanie środowiska. | 6 |
| 2.2.1. | Położenie geograficzne, rzeźba terenu, warunki geologiczne, gleby..... | 6 |
| 2.2.2. | Wody lecznicze, obszar i teren górniczy..... | 7 |
| 2.2.3. | Warunki posadowienia budowli, osuwiska..... | 8 |
| 2.2.4. | Wody powierzchniowe i podziemne. | 10 |
| 2.2.5. | Zagrożenie powodziowe. | 11 |
| 2.2.6. | Warunki klimatyczne i topoklimatyczne..... | 13 |
| 2.2.7. | Przyroda ożywiona..... | 15 |
| 2.2.7. | Ochrona przyrody..... | 16 |
| 2.2.8. | Zasoby kulturowe..... | 17 |
| 2.2.9. | Ocena odporności środowiska na degradację oraz zdolność do regeneracji..... | 17 |
| 2.3. | Jakość środowiska i jego zagrożenia..... | 18 |
| 2.4. | Wstępna prognoza dalszych zmian środowiska w przypadku braku realizacji projektowanej zmiany miejscowego planu zagospodarowania przestrzennego. | 21 |
| 3. | Stan środowiska na obszarach objętych przewidywanym znaczącym oddziaływaniem. | 21 |
| 4. | Zawartość, główne cele projektowanego dokumentu (projektu planu) oraz jego powiązania z innymi dokumentami..... | 21 |
| 4.1. | Cel i zakres opracowania projektu planu. | 21 |
| 4.2. | Analiza wprowadzonych zmian dotyczących całego obszaru objętego ustaleniami planu. | 21 |
| 4.3. | Analiza wprowadzonych zmian dotyczących przeznaczenia i zasad zagospodarowania terenów. | 25 |
| 4.4. | Powiązania z innymi dokumentami. | 28 |
| 4.4.1. | Studium Uwarunkowań i Kierunków Zagospodarowania Przestrzennego Gminy Miasta Rabka-Zdrój..... | 28 |
| 4.4.2. | Miejscowy plan zagospodarowania przestrzennego dla strefy „A” ochrony uzdrowskiej Uzdrowiska Rabka-Zdrój..... | 30 |
| 4.4.3. | Gminny Program Rewitalizacji Gminy Rabka-Zdrój na lata 2016-2023..... | 40 |
| 4.4.4. | Program ochrony powietrza dla województwa małopolskiego..... | 42 |
| 4.4.5. | Plan Gospodarki Odpadami Województwa Małopolskiego na lata 2016- 2022 – aktualizacja..... | 43 |
| 4.4.6. | Statut Uzdrowiska Rabka-Zdrój..... | 44 |
| 5. | Istniejące problemy ochrony środowiska istotne z punktu widzenia realizacji projektowanego dokumentu, w szczególności dotyczące obszarów podlegających ochronie na podstawie ustawy z dnia 16 kwietnia 2004 r. o ochronie przyrody..... | 46 |
| 6. | Cele ochrony środowiska ustanowione na szczeblu międzynarodowym, wspólnotowym i krajowym, istotne z punktu widzenia projektowanego dokumentu, oraz sposoby, w jakich te cele i inne problemy środowiska zostały uwzględnione podczas opracowywania dokumentu. | |
| | 47 | |
| 7. | Przewidywane znaczące oddziaływania na cele i przedmiot ochrony obszaru Natura 2000 | |

| | |
|--|----|
| oraz integralność tego obszaru, a także na środowisko..... | 48 |
| 7.1. NATURA 2000. | 48 |
| 7.2. Różnorodność biologiczna, flora i fauna..... | 48 |
| 7.3. Ludzie..... | 49 |
| 7.3.1. Warunki życia | 49 |
| 7.3.2. Emitowanie hałasu | 49 |
| 7.3.3. Emitowanie pól elektromagnetycznych | 49 |
| 7.3.4. Gospodarka odpadami..... | 49 |
| 7.4. Woda | 50 |
| 7.5. Powietrze..... | 50 |
| 7.6. Powierzchnia ziemi | 50 |
| 7.7. Klimat..... | 50 |
| 7.8. Zasoby naturalne | 50 |
| 7.9. Krajobraz..... | 51 |
| 7.10. Zabytki | 51 |
| 7.11. Dobra materialne | 51 |
| 8. Rozwiązania mające na celu zapobieganie, ograniczanie lub kompensację przyrodniczą negatywnych oddziaływań na środowisko, mogących być rezultatem realizacji projektowanego dokumentu. 52 | |
| 9. Propozycje dotyczące przewidywanych metod analizy skutków realizacji postanowień miejscowego planu zagospodarowania przestrzennego wsi Ponice w gminie Rabka Zdrój oraz częstotliwość jej przeprowadzania. | 52 |
| 10. Informacje o możliwym transgranicznym oddziaływaniu na środowisko. | 52 |
| 11. Rozwiązania alternatywne do rozwiązań zawartych w projektowanym dokumencie w odniesieniu do obszarów Natura 2000. | 52 |
| 12. Streszczenie sporządzone w języku niespecjalistycznym. | 52 |

1. Wprowadzenie.

1.1. Informacje wstępne.

Niniejsze opracowanie powstało dla potrzeb zmiany miejscowego planu zagospodarowania przestrzennego dla strefy „A” ochrony uzdrowiskowej Uzdrowiska Rabka-Zdrój. Do sporządzenia w/w planu przystąpiono na podstawie uchwały Rady Miejskiej w Rabce-Zdroju Nr XVI/104/19 z dnia 27 listopada 2019 r. w sprawie przystąpienia do sporządzenia zmiany miejscowego planu zagospodarowania przestrzennego dla strefy „A” ochrony uzdrowiskowej Uzdrowiska Rabka-Zdrój.

1.2. Podstawa prawna opracowania.

Obowiązek sporządzenia prognozy oddziaływania na środowisko ustaleń miejscowego planu zagospodarowania przestrzennego nakłada Ustawa z dnia 3 października 2008 r. *o udostępnianiu informacji o środowisku i jego ochronie, udziale społeczeństwa w ochronie środowiska oraz o ocenach oddziaływania na środowisko* (Dz. U. 2021 poz. 2373 ze zm.). Zgodnie z art. 46 ust.1, plan zagospodarowania przestrzennego gminy wymaga przeprowadzenia strategicznej oceny oddziaływania na środowisko. Zgodnie z art. 51 ust.1 Organ opracowujący projekt planu, w ramach strategicznej oceny oddziaływania na środowisko sporządza prognozę oddziaływania na środowisko. Jej zakres określony został w art.51 i art.52.

Podstawę dla opracowania niniejszej prognozy stanowią także:

- Uchwała Rady Miejskiej w Rabce-Zdroju Nr XVI/104/19 z dnia 27 listopada 2019 r. w sprawie przystąpienia do sporządzenia zmiany miejscowego planu zagospodarowania przestrzennego dla strefy „A” ochrony uzdrowiskowej Uzdrowiska Rabka-Zdrój,
- Ustawa z dnia 27 kwietnia 2001 r., *Prawo ochrony środowiska* (Dz.U. 2021 poz. 1973 z późn. zm.),
- Ustawa z dnia 16 kwietnia 2004 r. *o ochronie przyrody* (Dz.U. 2021 poz.1098 z późn. zm.),
- Ustawa z dnia 27 marca 2003 r. *o planowaniu i zagospodarowaniu przestrzennym* (Dz.U. 2022 poz.503),
- Ustawa z dnia 20 lipca 2017 r. *Prawo wodne* (Dz. U. 2021 poz.2233 z późn. zm.),
- Ustawa z dnia 3 lutego 1995 r. *o ochronie gruntów rolnych i leśnych* (Dz.U. 2021 poz. 1326),
- Rozporządzenie Rady Ministrów z dnia 10 września 2019 r. *w sprawie przedsięwzięć mogących znacząco oddziaływać na środowisko* (Dz.U. 2019 poz.1839),
- Rozporządzenie Ministra Środowiska z dnia 14 czerwca 2007 r. *w sprawie dopuszczalnych poziomów hałasu w środowisku* (Dz.U. 2014 poz. 112),
- Rozporządzenie Ministra Zdrowia z dnia 17 grudnia 2019 r. *w sprawie dopuszczalnych poziomów pól elektromagnetycznych w środowisku* (Dz.U.2019 poz.2448),
- Rozporządzenie Ministra Środowiska z dnia 16 grudnia 2016 r. *w sprawie ochrony gatunkowej zwierząt* (Dz.U. 2016 poz.2183),

- Rozporządzenie Ministra Środowiska z dnia 9 października 2014 r. w sprawie ochrony gatunkowej roślin (Dz.U. 2014 poz.1409),
- Rozporządzenie Ministra Środowiska z dnia 9 października 2014 r. w sprawie ochrony gatunkowej grzybów (Dz.U. 2014 poz.1408).

Wymagania dotyczące zakresu merytorycznego prognozy zostały uzgodnione w piśmie Regionalnej Dyrekcji Ochrony Środowiska w Krakowie z dnia 14 lipca 2020 r. znak: **OO.411.3.56.2020.AZ** oraz w piśmie Państwowego Powiatowego Inspektora Sanitarnego w Nowym Targu z dnia 23 czerwca 2020 r. znak: **PSSE-NNZ-420-157-1/20**. Zakres i stopień szczegółowości informacji wymaganych w prognozie jest zgodny z art. 51 ustawy o udostępnianiu informacji o środowisku i jego ochronie, udziale społeczeństwa w ochronie środowiska oraz o ocenach oddziaływania na środowisko (Dz. U. 2021 poz. 2373 z późn.zm.) i jest dostosowany do zmian wprowadzanych do planu.

Z uwagi na wyłącznie zmiany tekstowe planu, prognoza nie zawiera rysunku. Prognoza ta stanowi element strategicznej oceny oddziaływania na środowisko.

1.3. Cele i zakres prognozy oddziaływania na środowisko.

Podstawowym celem prognozy opracowywanej równocześnie z projektem miejscowego planu zagospodarowania przestrzennego (lub jego zmiany) jest identyfikacja, charakterystyka i ocena możliwych wpływów na środowisko przyrodnicze, środowisko kulturowe oraz na jakość życia mieszkańców, jakie potencjalnie mogą nastąpić na skutek realizacji ustaleń planu oraz współpraca z autorem ustaleń projektu planu w celu wyeliminowania niekorzystnych ustaleń, które mogą spowodować negatywne skutki dla środowiska.

Zakres prognozy odpowiada wymogom wynikającym z ustawy z dnia 3 października 2008 r. o udostępnianiu informacji o środowisku i jego ochronie, udziale społeczeństwa w ochronie środowiska oraz o ocenach oddziaływania na środowisko. Niniejsza prognoza obejmuje:

- omówienie treści, głównych celów wynikających z projektu zmiany planu,
- analizę dokumentów powiązanych z projektem zmiany planu i ocenę zgodności analizowanego projektu z celami w nich zawartymi, ze szczególnym uwzględnieniem celów dotyczących zagadnień środowiskowych,
- określenie metodologii sporządzania prognozy wpływu na środowisko,
- odniesienie się do kwestii monitorowania skutków wdrażania ustaleń projektu zmiany planu dla środowiska,
- ocenę aktualnego stanu środowiska na obszarze objętym projektem zmiany planu a także wstępną ocenę potencjalnych zmian stanu środowiska w przypadku braku realizacji projektowanego dokumentu,
- ocenę potencjalnego wpływu ustaleń projektu zmiany planu na środowisko przyrodnicze, informacje o możliwości wystąpienia oddziaływania transgranicznego, odniesienie się do innych zagadnień wymaganych w prognozie (istniejące problemy ochrony środowiska, istotne z punktu widzenia projektowanego dokumentu, propozycja łagodzenia i kompensacji skutków realizacji ustaleń projektu zmiany planu, propozycja zmian w rozwiązaniach projektu zmiany planu zmierzających do ograniczenia negatywnego

oddziaływania).

1.4. Metody zastosowane przy sporządzaniu prognozy.

Podczas sporządzania prognozy przeprowadzono analizę występujących w obszarze opracowania uwarunkowań środowiskowych oraz zależności pomiędzy komponentami środowiska. Do charakterystyki środowiska przyrodniczego oraz kulturowego, jego funkcjonowania i jakości oraz do oceny stanu zagospodarowania terenu wykorzystano m.in. informacje zawarte w prognozie oddziaływania na środowisko do miejscowego planu zagospodarowania przestrzennego dla strefy „A” ochrony uzdrowiskowej Uzdrowiska Rabka-Zdrój (A. Matuszko, D. Matuszko 2014 r.) oraz w Opracowaniu wstępnym – analitycznym do zmiany miejscowego planu zagospodarowania przestrzennego dla strefy „A” ochrony uzdrowiskowej Uzdrowiska Rabka-Zdrój (Pracownia Urbanistyczna, 2021 r.).

Następnie analizie poddano zapisy projektu zmiany planu w zakresie wyznaczonych kategorii terenów, zasad ochrony środowiska, przyrody i krajobrazu kulturowego. Oceniono zgodność ustaleń projektu zmiany planu z obowiązującymi przepisami prawa oraz z dokumentami określającymi obszary, cele i kierunki polityki przestrzennej oraz zasady ochrony środowiska. Porównano sporządzany projekt ze Studium uwarunkowań i kierunków zagospodarowania przestrzennego Gminy Miasta Rabka-Zdrój. Wyniki przedstawiono w formie pisemnej.

Przy ocenie możliwych przemian elementów środowiska założono, że będą one zachodziły wyłącznie pod wpływem realizacji ustaleń projektu zmiany planu. W celu ich prezentacji zastosowano metodę opisową. Projektowane kierunki rozwoju przeanalizowano pod kątem uwarunkowań środowiskowych i kulturowych występujących w omawianym obszarze oraz jego sąsiedztwie.

Opracowanie składa się z części opisowej. Prognoza była sporządzana wraz z projektem planu a ustalenia budzące zastrzeżenia były omawiane na bieżąco, a następnie weryfikowane i konstruowane tak, aby ewentualne negatywne oddziaływania na środowisko zostały zminimalizowane.

1.5. Informacja o materiałach archiwalnych i publikacjach wykorzystanych przy sporządzaniu opracowania.

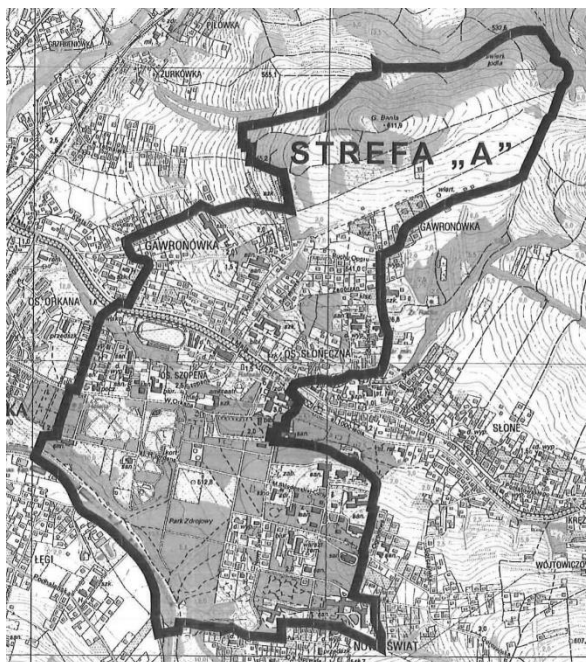
1. Studium uwarunkowań i kierunków zagospodarowania przestrzennego gminy miasta Rabka-Zdrój zatwierdzona Uchwałą Nr XXXV/255/01 z dnia 28 marca 2001 r.
2. Prognoza oddziaływania na środowisko do miejscowego planu zagospodarowania przestrzennego dla strefy „A” ochrony uzdrowiskowej Uzdrowiska Rabka-Zdrój (A. Matuszko, D. Matuszko 2014 r.).
3. Opracowanie wstępne – analityczne do zmiany miejscowego planu zagospodarowania przestrzennego dla strefy „A” ochrony uzdrowiskowej Uzdrowiska Rabka-Zdrój (Pracownia Urbanistyczna, 2021 r.).
4. Geografia regionalna Polski. J. Kondracki Wyd. Naukowe PWN, Warszawa 1998 r.
5. A. Szponar „Fizjografia urbanistyczna”, Warszawa 2003 r.
6. Inne materiały cytowane w opracowaniu

2. Istniejący stan środowiska oraz potencjalne zmiany tego stanu w przypadku braku realizacji projektowanego dokumentu.

Rozdział opracowano z wykorzystaniem oceny stanu i funkcjonowania środowiska zawartej w prognozie oddziaływania na środowisko do miejscowego planu zagospodarowania przestrzennego dla strefy „A” ochrony uzdrowskiej Uzdrowiska Rabka-Zdrój (A. Matuszko, D. Matuszko 2014 r.) oraz na podstawie Opracowania wstępnego – analitycznego do zmiany miejscowego planu zagospodarowania przestrzennego dla strefy „A” ochrony uzdrowskiej Uzdrowiska Rabka-Zdrój (Pracownia Urbanistyczna, 2021 r.).

2.1. Informacje ogólne o terenie objętym projektowanym dokumentem.

Obszar, o powierzchni 168,1 ha objęty sporządzaną zmianą miejscowego planu zagospodarowania przestrzennego dla strefy „A” ochrony uzdrowskiej Uzdrowiska Rabka – Zdrój zlokalizowany jest we wschodniej części miasta Rabka – Zdrój.



Ryc. nr 1 Lokalizacja obszaru objętego zmianą miejscowego planu zagospodarowania przestrzennego dla strefy „A” ochrony uzdrowskiej Uzdrowiska Rabka – Zdrój

2.2. Funkcjonowanie środowiska.

2.2.1. Położenie geograficzne, rzeźba terenu, warunki geologiczne, gleby.

Zgodnie z podziałem fizycznogeograficznym Kondrackiego analizowany obszar należy do prowincji Karpaty Zachodnie (51) z Podkarpaciem Zachodnim i Północnym, podprowincji Zewnętrzne Karpaty Zachodnie (513), makroregionu Beskidy Zachodnie (513.4-5), mezoregionu Pogórze Orawsko-Jordanowskie (513.50) dawniej Kotlina Rabczańska (środkowa część gminy).

Obszar znajduje się w całości w obrębie płaszczowiny magurskiej, w skład której wchodzi w rejonie Rabki warstwy skalne wieku górno kredowego i paleogennego: warstwy inoceramowe złożone z pakietów skał piaskowcowo-zlepieńcowych oraz łupkowo-piaskowcowych, warstwy przejściowe tworzące kompleks łupkowo-piaskowcowy, pstry łupki

złożone z różnobarwnych łupków ilastych, nieprzepuszczalnych i warstwy hieroglifowe.

Czwartorzędowe utwory rzeczne zalegają w dolinach rzek i potoków. Są to żwirowiska w których występują, głównie w stropie, soczewki mad gliniastych. Środkowa część obszaru miasta, usytuowana jest na wysokim, starym stożku napływowym, zbudowanym z utworów rzecznych, pomieszanych z deluwiami, które stanowią gliny, zawierające zwietrzałe piaskowcowe, żwiry i rumosze podścielone warstwą żwirów. Stoki i zbocza okrywa gliniasta zwietrzelina, tworząca często pokrywy soliflukcyjne i koluwalne o znacznej miąższości.

Centralna część obszaru gminy ma charakter śródgórskiej kotliny, do której wpływają dolinami rzecznyymi: z południowego zachodu Raba, z południa Poniczanka i z południowo-wschodu Słonka. Doliny Słonki i Poniczanki rozdziela wąski, wyrównany w poziomie ok. 500 - 540 m n.p.m. płat równiny wyższej terasy wieku plejstoceniowego, wzniesiony 20 - 40m nad dno obu dolin. Powierzchnię den dolin zajmuje prawie w całości terasa nadzalewowa-rzędzinna, o wysokości nad poziom rzeki - w dolinach Poniczanki i Słonki około 2m i około 3m w dolinie Raby. Słabo wykształcona terasa łęgowa (1-1,5 m), tworzy wzdłuż koryt rzecznych wąską, nieciągłą smugę.

Obszar objęty opracowaniem planu jest zróżnicowany fizjograficznie i wznosi się w kierunku północnym, od ok. 490-500 m n.p.m. w dolinie Poniczanki do ok. 610 m n.p.m. w rejonie Góry Bania. Południowa część gminy znajduje się w rozległym obszarze niższej, północno - zachodniej części pasma Gorców, o krajobrazie wysokiego pogórza. Północną część gminy, na obszarze miasta, zajmują rozległe, w górnej i fragmentarycznie w środkowej części zalesione, południowe stoki pasma Lubonia o profilu wypukło-wklęsłym i w górnych partiach – wyraźnie widocznych w rzeźbie terenu śladach dużych osuwisk.

Na terenie miasta i gminy występują gleby gliniaste wytworzone z utworów serii marglisto-krzemianowej, większość stanowią gleby brunatne, słabo wyługowane i wyługowane. Są one żyzne, z dobrze rozwiniętym poziomem próchnicznym i słabo kwaśnym odczynem. Gleby brunatne wyługowane są na obszarze gminy szeroko rozprzestrzenione. Miejscami rozwijają się gleby brunatne właściwe. Gleby brunatne kwaśne stanowią najbardziej zdegradowane i ubogie w składniki pokarmowe podtyp gleb brunatnych. Mady, powstałe z utworów aluwialnych, zależnie od składu mechanicznego, należą do gleb o zmiennej żyzności - od najuboższych żwirowo-kamienistych, tzw. mad inicjalnych, zalegających terasy zalewowe w dnach dolin, po gliny - żyzne mady brunatne, spotykane głównie na terasie rędzinnej w dolinie Raby.

Pod względem przydatności rolniczej, względnie przydatne do użytkowania ornego gleby klasy IV zajmują znaczniejsze powierzchnie tylko na terenach Rabki – Zdrój i Chabówki. Dominują jednak powierzchniowo gleby klasy V, nadające się niemal wyłącznie do użytkowania jako trwałe użytki zielone.

2.2.2. Wody lecznicze, obszar i teren górniczy.

Rabka-Zdrój jest znanym uzdrowiskiem karpackim, którego bogactwo opiera o wody chlorkowo-sodowe, jodkowe. Już w XIII w. naturalne wypływy wód chlorkowych wykorzystywano do warzenia soli. Potwierdza to nazwa nadana potokowi – Słonka. W 1861 r. dzięki staraniom Komisji Balneologicznej Towarzystwa Krakowskiego, odkopano i uruchomiono źródła dla celów balneologicznych. Wyniki analiz chemicznych wody stały się sensacją naukową. Wykazały one, że wody rabczańskie stanowią najsilniejsze ze znanych

wówczas w Europie. W roku 1864, z inicjatywy prof. Józefa Dietla (Ojca balneologii polskiej) wybudowano zakład kąpielowy i pijalnię. W 1887 r. uruchomiono pierwszy w Polsce a trzeci w Europie Zakład Leczenia Dzieci Skrofulicznych. Zapoczątkowało to funkcjonowanie Rabki-Zdroju jako uzdrowiska dziecięcego. Po II wojnie światowej miejscowość stała się centralnym ośrodkiem leczenia gruźlicy. W latach 60-tych, wskutek spadku zachorowalności na gruźlicę, profil leczniczy zmienił kierunek na leczenie przewlekłych chorób układu oddechowego.

Obecnie wody chlorkowe Rabki-Zdroju wykorzystywane są w balneoterapii do kąpieli leczniczych i inhalacji, w szpitalach uzdrowiskowych i sanatoriach. Rabczańska solanka posiada unikalne właściwości lecznicze i już od 150 lat, ze względu na swoje właściwości przeciwzapalne i antybakteryjne jest wykorzystywana do leczenia chorób dolnych i górnych dróg oddechowych oraz chorób reumatologicznych¹.

Udokumentowane wody lecznicze ujmowane są ze złoża „Rabka-Zdrój”. Eksploatację rozpoczęto w 1962 r. Obszar górniczy utworzono decyzją Ministra Zdrowia i Opieki Społecznej z 29.11.1967 r. Teren górniczy utworzono 12.07.1983 r. Obecny teren i obszar górniczy „Rabka-Zdrój” utworzono decyzją koncesyjną nr 85/93 Ministerstwa Ochrony Środowiska, Zasobów Naturalnych i Leśnictwa z dnia 19.05.1993 roku (z późniejszymi zmianami). Powierzchnia obszaru górniczego wynosi 6 721 800 m². Całość powierzchni strefy uzdrowiskowej A znajduje się na terenie górniczym.

Ujęcia w obrębie złoża to: Krakus, Rafaela, Warzelnia, Bolesław, Helena, Rabka 18, Rabka 19, Rabka IG-1, Rabka IG-2.

Udokumentowane wody lecznicze są typu Cl-Na. Swoistym składnikiem jest w nich jod. Ich skład chemiczny jest stabilny. We wszystkich ujęciach wodom leczniczym towarzyszy metan, migrujący z głębszych stref podłoża fliszowego poprzez strefy nieciągłości. Na terenie uzdrowiska znajdują się następujące wody lecznicze – wody chlorkowo-sodowe:

- bromkowe, jodkowe, borowe,
- bromkowe, jodkowe, borowe, żelaziste,
- bromkowe, jodkowe, fluorkowe, żelaziste,
- bromkowe, jodkowe, fluorkowe, borowe.

2.2.3. Warunki posadowienia budowli, osuwiska.

Podłoże skał fliszowych (piaskowce, łupki, margle), pokryte jest w niższych częściach stoków przez zmiennej miąższości utwory czwartorzędowe - soliflukcyjne, deluwialne, zwietrzelinowe i rzeczne. Największą powierzchnię zajmują gliny soliflukcyjne, deluwialne i zwietrzelinowe. Pokrywają one grzbiety, stoki i zbocza dolin, osiągając miąższość od 0,5 do ponad 4,5 m (średnio 2,0 m). Pod względem technicznym są to gliny pylaste ciężkie, gliny ciężkie i gliny piaszczyste ciężkie, rzadziej gliny pylaste i pyły - o konsystencji twaroplastycznej lub półzwartej - są wilgotne a w strefach sączeń mokre. Często zawierają okruchy piaskowców, rzadziej łupków.

Pokrywają soliflukcyjno-deluwialne i zwietrzelinowe zalegają bezpośrednio na

¹ www.uzdrowisko-rabka.pl

piaskowcowo-łupkowym, zwietrzałym podłożu skalnym, w postaci zaglinionego rumoszu o różnej frakcji. Miąższość warstwy zwietrzalej jest dość znaczna - przeważnie przekracza 1 m.

Utwory rzeczne są reprezentowane przez żwirowiska o zmiennej miąższości, od 2 do 6 m, w których stropie występują niewielkie soczewki mad zaglinionych. Są to gliny pylaste lub piaszczyste, często z domieszką okruchów skalnych albo żwirów rzecznych o zmiennej konsystencji - od twardo- do miękkoplastycznej. Miąższość mad osiąga 2 - 4 m; pod nimi zalegają żwiry i otoczaki.

Wartość budowlana opisanych wyżej utworów jest zróżnicowana; do gruntów nośnych należą żwiry, rumosze i lita skała, mniejszą wartość mają gliny pokryw soliflukcyjnych, deluwialnych i zwietrzelinowych. Do gruntów słabych należą mady. Zdecydowanie niekorzystne są pokrywy koluwalne, ponieważ w przypadku posadowienia na nich obiektów budowlanych, może dojść do wznowienia ruchów geodynamicznych.

Budowa geologiczna obszaru powoduje, że w wielu miejscach występują tereny osuwiskowe oraz tereny zagrożone ruchami masowymi.

Zgodnie z ustawą z dnia 27 marca 2003 r. o planowaniu i zagospodarowaniu przestrzennym w planie miejscowym określa się obowiązkowo granice i sposoby zagospodarowania obszarów osuwania się mas ziemnych (art.15, ust.2, pkt 7).

Aktualnie, w gminie Rabka-Zdrój, rejestr terenów zagrożonych ruchami masowymi ziemi oraz terenów na których ruchy te występują stanowi **Mapa osuwisk i terenów zagrożonych ruchami masowymi w skali 1: 10 000, gmina Rabka**. Poza wspomnianą mapą, rejestr stanowi także wykaz kart dokumentacyjnych oraz tabelaryczne zestawienie osuwisk i terenów zagrożonych ruchami masowymi. Na ich podstawie, w obszarze zmiany mpzp zidentyfikowane zostały obszary osuwisk oraz tereny zagrożone ruchami masowymi.

Częstość występowania osuwisk oraz ich rozmiary mają bezpośredni związek z litologią skał oraz ich strukturą. Wpływ na lokalizację osuwisk na obszarze gminy Rabka ma także tektonika. Dużą rolę w powstawaniu osuwisk odgrywa nachylenie i kształt stoków oraz ich ekspozycja.

Osuwiska na mapie, ze względu na stopień ich aktywności podzielono na trzy grupy: osuwiska aktywne, okresowo aktywne i nieaktywne. Na podstawie **Objaśnień do mapy osuwisk i terenów zagrożonych ruchami masowymi w skali 1: 10 000, Gmina Rabka**:

Osuwiska aktywne wyróżniają się wyraźną i czytelną rzeźbą z charakterystycznym zespołem form: skarpy, szczeliny, nabrzmienia powierzchni terenu, zerwania darni, występowanie zagłębień bezodpływowych i naturalnych zbiorników wodnych oraz wysięki wód gruntowych (młaki). Są to obszary nie nadające się pod budownictwo, gdyż zachodzące w nich procesy grawitacyjnego przemieszczania koluwiów, występują ciągle (o różnym stopniu napięcia) lub skokowo. Procesy te powodują i będą powodować stałe zniszczenia istniejących obiektów budowlanych. Ponadto stabilizacja w całości dużego czynnego osuwiska może być bardzo kosztowna, a stabilizacja tylko jego części może nie dać oczekiwanych efektów.

Osuwiska okresowo aktywne obejmują formy, w których nie stwierdzono śladów współczesnych lub niedawnych (w czasie ostatnich 5 lat) przemieszczeń osuwiskowych gruntu, jednak procesy takie miały miejsce prawdopodobnie w okresie ostatnich 50 lat. W

takich obszarach prawdopodobieństwo uaktywnienia całego osuwiska lub jego części jest duże. Tego typu osuwiska także należą do terenów zagrożonych. Również i tu nie należy przewidywać nowych inwestycji w planach zagospodarowania przestrzennego. Jednakże na podstawie badań geologiczno-inżynierskich całego obszaru danego osuwiska można zweryfikować dane pochodzące z obserwacji terenowych i wskazać tereny dla budownictwa lekkiego (z wyłączeniem budownictwa wielokondygnacyjnego, ciężkiego, wielkokubaturowego).

Osuwiska nieaktywne obejmują formy w obrębie których, w czasie co najmniej ostatnich 50 lat, nie stwierdzono wyraźnych śladów przemieszczeń. Nie oznacza to jednak, że nie podlegają one procesom osuwiskowym. Sugeruje się, aby w tych obszarach ograniczać budownictwo (zwłaszcza wielkokubaturowe, ciężkie), a do każdego planowanego obiektu przygotować wcześniej dokumentację geologiczno-inżynierską określającą warunki podłoża w odniesieniu do ewentualnych ruchów grawitacyjnych.

Na mapie wyznaczono także **tereny zagrożone ruchami masowymi** tj. obszary, gdzie prawdopodobnie istniały stare osuwiska, lecz w wyniku różnych procesów ślady osuwania zostały zatarte. Budownictwo na tych terenach może być dopuszczone, ale po wykonaniu wcześniejszej dokumentacji geologiczno-inżynierskiej określającej warunki podłoża w kontekście ewentualnego powstania osuwisk i spełnieniu zawartych w nich zaleceń.

W poniższej tabelach zestawiono występujące na obszarze osuwiska oraz tereny zagrożone ruchami masowymi:

Tabela nr 1 Zestawienie osuwisk zlokalizowanych w obszarze zmiany mpzp.

| Lp. | Nr osuwiska | Stopień aktywności | Plan obowiązujący |
|-----|-------------|--------------------------------|--------------------------------|
| 1. | 7297 | nieaktywne aktywne okresowo | nieaktywne aktywne okresowo |
| 2. | 7378 | nieaktywne | nieaktywne |
| 3. | 7379 | aktywne okresowo | aktywne okresowo |
| 4. | 7380 | aktywne okresowo | aktywne okresowo |
| 5. | 7298 | nieaktywne | nieaktywne |
| 6. | 7284 | nieaktywne | nieaktywne |
| 7. | 7376 | nieaktywne | nieaktywne |

Tabela nr. 2 Zestawienie terenów zagrożonych ruchami masowymi zlokalizowanymi w obszarze zmiany mpzp.

| Lp. | Nr terenu zagrożonego ruchami masowymi |
|-----|--|
| 1. | 1531 |
| 2. | 1532 |

2.2.4. Wody powierzchniowe i podziemne.

Główną rzeką obszaru miasta i gminy Rabka jest rzeka Raba., która wypływa spod Przełęczy Sieniawskiej. Dopływ Raby, Poniczanka na całej długości ma charakter potoku górskiego, ujętego w dolnym biegu, na terenie miasta Rabki, w kamienne koryto, z basenami przepływowymi. Poniczanka przepływa wzdłuż południowo-zachodniej granicy planu, natomiast przez centralną część obszaru przepływa potok Słonka.

Cieki zasilane są przez wody opadowe, roztopowe i gruntowe (system deszczowo – śnieżno – gruntowy) i reagują na ulewne opady krótkotrwałym przyborem wody, co wynika z dużego spływu powierzchniowego oraz dominacji zasilania opadowego, w mniejszym

gruntowego.

Na obszarze miasta i gminy wyróżnia się trzy strefy występowania wód podziemnych:

1. Wody podziemne w utworach rzecznych Raby i jej dopływów oraz większych potoków. Tworzą one ciągle zwierciadło, o głębokości występowania około 1 m na terasie zalewowej do 2 m na terasie nadzalewowej, gdzie skupia się większość zabudowy. W bardziej odległych od koryt partiach terasy nadzalewowej, przylegających do zboczy dolin, zwierciadło wody gruntowej występuje płytko - są tam liczne wysięki i podmokłości. Lokalnie, pod pokrywami słabo przepuszczalnych mad gliniastych, zwierciadło wody jest napięte.
2. Wody pokryw gliniasto-żwirowych wysokiego stożka plejstocénskiego Poniczanki (dzielnicy zdrojowej). Występują one na różnych głębokościach, od 5 do 15 m w zależności od położenia warstw przepuszczalnych żwirów zalegających pod gliniastymi utworami powierzchniowymi.
3. Wody w obrębie wzniesień terenu - na stokach, spłaszczeniach stokowych i grzbietach - występują na różnych głębokościach - przeważnie 1 do 8 m. Wahania zwierciadła wody tego poziomu są duże, a zasoby ubogie i silnie zmienne w czasie. Wody skalne, związane z utworami fliszowymi, nie tworzą ciągłego zwierciadła. Warstwą wodonośną są uszczelinione i spękane tektonicznie piaskowce. Do najzasobniejszych w wodę należą piaskowce pasm gorcezańskich – Starych Wierchów, Barda i Maciejowej oraz górne partie masywu Lubonia.

2.2.5. Zagrożenie powodziowe.

Mapy zagrożenia powodziowego (MZP) i mapy ryzyka powodziowego (MRP) to dokumenty planistyczne, których obowiązek opracowania wynika z dyrektywy 2007/60/WE Parlamentu Europejskiego i Rady z dnia 23 października 2007 r. w sprawie oceny ryzyka powodziowego i zarządzania nim (Dyrektywa Powodziowa). MZP i MRP stanowią podstawę do oceny ryzyka powodziowego oraz podejmowania działań mających na celu ograniczenie negatywnych skutków powodzi dla zdrowia i życia ludzi, działalności gospodarczej, środowiska i dziedzictwa kulturowego.

Mapy zagrożenia powodziowego (MZP) i mapy ryzyka powodziowego (MRP) podlegają przeglądowi oraz w razie potrzeby aktualizacji w cyklach 6-letnich. W związku z tym, w II cyklu planistycznym (2016-2021) dokonano przeglądu MZP i MRP sporządzonych w I cyklu, i w uzasadnionych przypadkach ich aktualizacji. Sporządzone zostały również nowe mapy zagrożenia powodziowego i mapy ryzyka powodziowego dla obszarów i typów powodzi wskazanych w wyniku przeglądu i aktualizacji wstępnej oceny ryzyka powodziowego (WORP) zakończonej w 2018 r.

Nowe i zaktualizowane MZP i MRP podano do publicznej wiadomości w dniu 22 października 2020 r. przez ich umieszczenie na stronie Biuletynu Informacji Publicznej Ministerstwa Środowiska i Klimatu.

Zgodnie z aktualnymi **Mapami zagrożenia powodziowego (MZP)** i **Mapami ryzyka powodziowego (MRP)** w obszarze zmiany planu występują obszary szczególnego zagrożenia powodzią od potoków Poniczanka oraz Słonka, przepływających przez omawiany obszar. Tym samym ważność traci opracowanie pn. „Wyznaczenie obszarów bezpośredniego zagrożenia powodzią w zlewni Raby, jako integralny element studium ochrony przeciwpowodziowej”, stanowiące I-szy etap studium ochrony przeciwpowodziowej.

Za obszary szczególnego zagrożenia powodzią w myśl art. 16 pkt 34 ustawy z dnia 20 lipca 2017 r. Prawo wodne (Dz.U. 2020 poz. 310 z późn. zm.) rozumie się:

- obszary, na których prawdopodobieństwo wystąpienia powodzi jest średnie i wynosi 1%,
- obszary, na których prawdopodobieństwo wystąpienia powodzi jest wysokie i wynosi 10%,
- obszar między linią brzegu a wałem przeciwpowodziowym lub naturalnym wysokim brzegiem, w który wbudowano wał przeciwpowodziowy a także wyspy i przymuliska, o których mowa w art. 224, stanowiące działki ewidencyjne,
- pas techniczny.

Zgodnie z ww. ustawą:

Art.165.1. Ochronę przed powodzią realizuje się w szczególności przez:

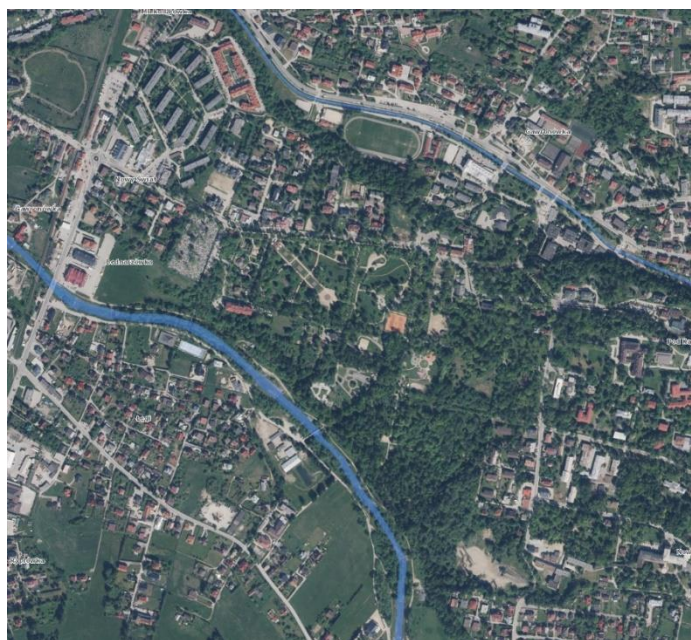
- 1) kształtowanie zagospodarowania przestrzennego dolin rzecznych lub terenów zalewowych, w szczególności obszarów szczególnego zagrożenia powodzią.*

Art.166.1. W celu zapewnienia ochrony ludności imienia przed powodzią:

- 1) obszary szczególnego zagrożenia powodzią uwzględnia się w planie zagospodarowania przestrzennego województwa, strategii rozwoju województwa, strategii rozwoju gminy, strategii rozwoju ponadlokalnego, studium uwarunkowań i kierunków zagospodarowania przestrzennego gminy, miejscowym planie zagospodarowania przestrzennego, gminnym programie rewitalizacji, decyzji o ustaleniu lokalizacji inwestycji celu publicznego oraz w decyzji o warunkach zabudowy.*

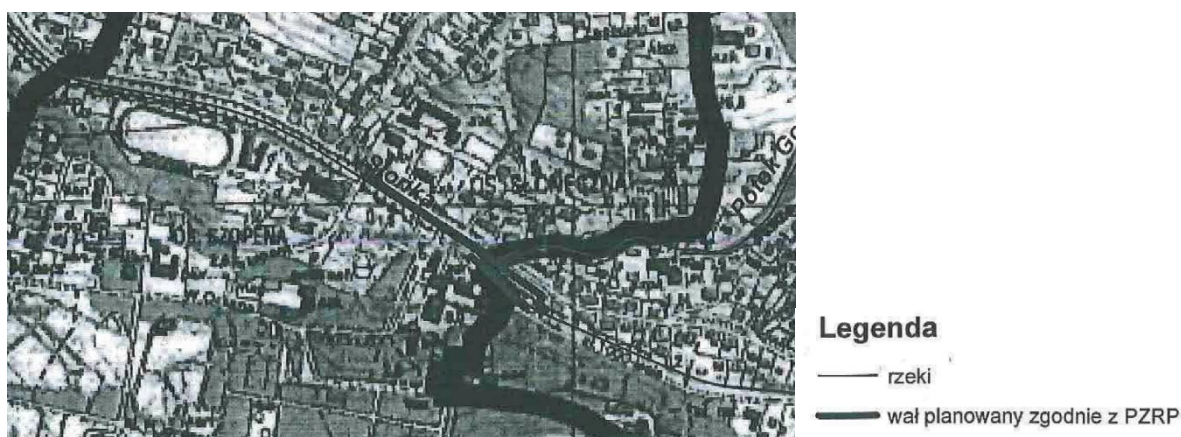
Art. 77 ust. 1 pkt 3 Na obszarach szczególnego zagrożenia powodzią zakazuje się:

- a) gromadzenia ścieków, odchodów zwierzęcych, środków chemicznych, a także innych substancji lub materiałów, które mogą zanieczyścić wody, prowadzenia odzysku lub unieszkodliwiania odpadów, w szczególności ich składowania,*
- b) lokalizowania nowych cmentarzy.*



Ryc. nr 2 Obszary szczególnego zagrożenia powodzią od potoków Poniczanka oraz Słonka (MZP).

W omawianym obszarze zmiany mpzp, planowane są działania z listy działań strategicznych, umieszczonej w Planie zarządzania ryzykiem powodziowym dla obszaru dorzecza Wisły. Na podstawie pisma Regionalnego Dyrektora Gospodarki Wodnej wniesionego do sporządzanej zmiany mpzp dla strefy „A” ochrony uzdrowiskowej Uzdrowiska Rabka Zdrój, *Zgodnie z PZRP planowana jest budowa lewego bulwaru na Słonce w km 1+340 – 1+445 oraz budowa prawego bulwaru na tym cieku w km 1+146 – 1+473. Mając na uwadze zapisy art. 166 ust. 10 pkt 5 ustawy z dnia 20 lipca 2017 r. Prawo wodne, z których wynika, że planowana zabudowa lub planowane zagospodarowanie terenu położonego na obszarze szczególnego zagrożenia powodzią nie mogą naruszać ustaleń planu zarządzania ryzykiem powodziowym wnosi się o uwzględnienie inwestycji w PZRP w projekcie sporządzanej zmiany mpzp.*



Ryc. nr 3 Orientacyjna lokalizacja wału planowanego na Słonce zgodnie z Planem Zarządzania Ryzykiem Powodziowym.

2.2.6. Warunki klimatyczne i topoklimatyczne.

Obszar gminy należy do Karpackiego regionu klimatycznego (Wiszniewski, Chełchowski, 1987). Partie terenu położone poniżej 680 m wg klasyfikacji Hessa (1965), należą do piętra klimatycznego umiarkowanie ciepłego, wyznaczonego przez średnie temperatury roku zawarte w granicach 6 do 8°C; tereny położone wyżej należą do umiarkowanie chłodnego piętra klimatycznego.

Roczna amplituda temperatury dochodzi do 22°C. Okres wegetacyjny rozpoczyna się w ostatniej dekadzie marca, a kończy się około połowy października. Liczba dni z przymrozkami wynosi 120 – 140, dni z mrozem 70 – 80.

Średnia roczna suma opadów waha się w granicach 630 do 1100 mm. Najwięcej opadów przypada na początek lata (maksimum w lipcu), najmniej opadów jest w miesiącach zimowych (minimum w styczniu). Pokrywa śnieżna zalega 90 - 100 dni. Zachmurzenie wynosi około 66%. Dolinne położenie obszaru powoduje, że prędkości wiatru są na ogół słabe, często występują cisze. Zimą wiatry wieją częściej i są silniejsze. Zgodnie z przebiegiem głównych dolin, Raby i Skawy (dzieli ją od Kotliny Rabczańskiej jedynie niski garb działu wodnego) oraz położeniem obniżenia przełęcz Sieniawskiej (718 m n.p.m.), największą częstotliwość mają wiatry z kierunków SW (południowy - zachód), W (zachód), S (południe) oraz NE (północny - wschód).

Rabka położona jest w regionie bioklimatycznym VI „podgórskim i górskim” (Kozłowska-Szczęśna i in. 2002), odznaczającym się dużym zróżnicowaniem warunków bioklimatycznych. Jest to uzdrowisko górskie grzbietowe, o typie bioklimatu umiarkowanie i silnie bodźcowym. Specyficzny bioklimat Rabki – Zdrój uznawany jest za ważny czynnik wspomagający efekty leczenia balneologicznego przez stosowanie klimatoterapii.

Podstawowe cechy bioklimatu Rabki przedstawiono poniżej:

- klimat Rabki – Zdrój zaliczany jest do klimatu dolin i kotlin górskich. Śródgórskie położenie, z przewagą ekspozycji południowej, decyduje o dobrych warunkach insolacyjnych i przewadze umiarkowanych bodźców termicznych,
- potencjalny okres stosowania kąpieli słonecznych trwa od marca do października, a najlepsze warunki insolacyjne mają czerwiec i sierpień. Wiosną i latem, najbardziej usłonecznione są godziny ranne i przedpołudniowe, jesienią i zimą - około południowe. Na podstawie danych z lat 1971-1987 (Kozłowska-Szczęśna i in. 2002) usłonecznienie w Rabce wynosiło 1494,3 godziny, co powodowało, że Rabka - Zdrój nie spełniała warunków wymaganych pod względem usłonecznienia dla uzdrowisk leżących w górach średnich (min. 1500 godzin rocznie). Uwzględnienie wyników pomiarowych z innych lat przekracza wymienioną wartość progową, bowiem dla okresu 1934-1953 opracowanego przez Trybowski (1955) usłonecznienie roczne wynosi 1694 godziny i jest najwyższe w grupie uzdrowisk karpackich,
- okres komfortu termicznego (temperatury w godzinach południowych $>15^{\circ}$) trwa od trzeciej dekady maja do końca drugiej dekady września. Zaznacza się uprzywilejowanie miesięcy jesiennych w porównaniu do wiosennych,
- zjawisko parności (prężność pary wodnej w powietrzu powyżej 18,8 hPa) występuje rzadko, około 8 dni w roku, najczęściej w lipcu i sierpniu (średnio po około 3 dni w każdym z tych miesięcy,
- mgła występuje najczęściej między sierpniem i październikiem, przeważnie w godzinach porannych, w południe nie jest już obserwowana. Od kwietnia do września liczba dni z mgłą przekracza normę dla uzdrowisk o 15 dni, w pozostałych miesiącach norma (50 dni) nie jest przekraczana,
- pod względem liczby dni z opadem Rabka - Zdrój spełnia wymogi dla uzdrowisk. Najkorzystniejsze warunki dla klimatoterapii występują jesienią,
- korzystną cechą dla klimatoterapii jest duży udział wiatrów bardzo słabych oraz krótki okres trwania i niska częstotliwość wiatrów bardzo silnych (> 8 m/sek). Niekorzystny – ze względu na warunki aerosanitarne - jest duży procent ciszy (48%), lecz ich przyczyną może być ówczesna lokalizacja ogródka meteorologicznego w parku zdrojowym.
- najlepsze warunki dla klimatoterapii panują od maja do września. W okresie występowania warunków przegrzania (od czerwca do września), najwłaściwszą jej formą jest leżakowanie w cieniu. W chłodnej porze roku - od października do kwietnia celowe jest stosowanie klimatoterapii ruchowej. W miesiącach najbardziej niekorzystnych – w listopadzie i w lutym, korzystanie z klimatoterapii wymaga uprzedniej aklimatyzacji pacjenta w uzdrowisku;
- walorom bioklimatycznym Rabki – Zdrój i wpływającej z nich funkcji uzdrowiska najbardziej zagraża zanieczyszczenie powietrza - szczególnie w półroczu chłodnym. Ostatnie dziesięciolecie przyniosły spadek poziomu zanieczyszczeń powietrza, co jest efektem postępów gazyfikacji Miasta i zmniejszenia napływu zanieczyszczeń z odległych źródeł.

Badania biotopoklimatyczne (Baranowska i in. 1978) pozwoliły na wydzielenie na obszarze Rabki 3 stref bioklimatycznych:

- 1/ korzystna - południowe zbocza góry Bani oraz grzbiet Przymiarek; panują tu dobre warunki insolacyjne i higieniczne powietrza, a także sprzyjający klimat odczuwalny,
- 2/ umiarkowanie korzystna – doliny Słonki i Poniczanki; dobre warunki solarne i anemologiczne, natomiast w godzinach rannych i wieczornych przy wzroście wilgotności powietrza, mogą utrzymywać się tu zamglenia,
- 3/ niekorzystna – dno doliny Raby oraz okolice dworca kolejowego; zalega chłodne, wilgotne i zanieczyszczone powietrze (szczególnie wieczorem i w nocy), często występują tu inwersje temperatury i mgła.

2.2.7. Przyroda ożywiona.

Obszar miasta i gminy leży na pograniczu pięter roślinnych pogórza i regła dolnego. Naturalnym potencjalnym zbiorowiskiem roślinnym są tu prawie wyłącznie zbiorowiska leśne. W stanie naturalnym obszary bezleśne ograniczały się do wąskich pasm żwirowisk nad rzekami i potokami. W piętrze pogórza leży część miasta w dolinach Raby, Poniczanki i Słonki, poniżej poziomu ok. 550 m npm.

Charakter zbliżony do naturalnych zachowały niewielkie płaty nadrzecznych olszyn górskich (*Alnetum incanae*) nad Rabą i jej dopływami, małe fragmenty buczyny (*Dentario-glandulosae-Fagetum*) w lejach źródłowych Gorców i grzbietu Lubonia oraz bardziej rozległe powierzchnie borów jodłowo świerkowych (*Abieti-Piceetum*) na stokach (Maciejowej i Grzebienia). Siedliska łąkowe zajęły wartościowe z punktu widzenia gospodarczego łąki rajgrasowe (z rzędu *Arrhenatheretalia*), a niekiedy pastwiska życicowe *Lolio-Cynosuretum*. Zespół krzewiastych wierzb – wiklinisk, zachował się w postaci małych enklaw nad Rabą. Liczne pnącza i inne rośliny zielne, wraz z wikliną tworzą gęszcz stabilizujący nadrzeczne kamieńce. Nadrzeczna olszyna górską *Alnetum incanae* jest najpospolitszym zbiorowiskiem nad potokami górkimi. Porasta ona dna dolin mniejszych potoków oraz duże połacie teras zalewowych Raby i Poniczanki. Panuje tu olsza szara (*Alnus incana*) z domieszką świerka, jesionu i in. Miejsca po wycięciu olszyny górskiej zajmują z reguły kamieniste pastwiska lub ubogie łąki.

Buczyna karpacka *dentario glandulosae-Fagetum* i żyzny las jodłowy *Galio-Abietetum*, występują głównie na stromych stokach w piętrze regła dolnego. Dolnoregłowy bór jodłowo-świerkowy *Abieti-Piceetum* zajmuje duże powierzchnie w lasach regłowych - przeważnie silnie przekształcone i w różnym stopniu zdegradowane, lecz można jeszcze spotkać powierzchnie prawie naturalne, w paśmie Lubonia i w Gorcach (Bardo, Maciejowa).

Wg regionalizacji faunistycznej Polski obszar należy do podregionu górskiego Sudecko- Karpackiego, okręgu zachodniokarpackiego. W rejonie Rabki-Zdrój zachowała się fauna typowo beskidzka, niezbyt bogata i niezbyt różnorodna. Główny jej zrząd tworzą gatunki przystosowane do życia w różnych siedliskach i w różnych warunkach klimatycznych. Są to głównie sarny, jelenie, rzadziej dzik i lis. W pobliżu terenów zamieszkałych występuje tchórz, łasica a w lasach i Parku Zdrojowym wiewiórki. Występują też ptaki drapieżne, jastrzębie i myszołowy. W lasach i na polanach spotkać można żmiję zygzakowatą, zaskrońca i salamandrę.

2.2.7. Ochrona przyrody.

W obszarze objętym sporządzaną zmianą planu nie występują obszary o szczególnych wartościach przyrodniczych i krajobrazowych, objęte obszarową prawną formą ochrony przyrody w rozumieniu ustawy z dnia 16 kwietnia 2004 r. o ochronie przyrody (Dz. U. z 2020 r. poz.55). Zgodnie z **rejestrzem pomników przyrody** (stan na 31 grudnia 2020 r.) zlokalizowane są tu pomniki przyrody:

1. Modrzewie europejskie (*Larix decidua*) 2 biogrupy, objęte ochroną na podstawie Decyzji RLS-op-7140/19/77 z dnia 23.12.1977 r., nr rejestru 121112-003 (stary nr rejestru 237).

Drzewa zlokalizowane są na działce nr 4196/13 w Parku Zdrojowym, przy ul. Parkowej.



Fot.nr 1 Modrzewie europejskie (*Larix decidua*)
Źródło: geoserwis.gdos.gov.pl

2. Dąb szypułkowy (*Quercus robur*), objęty ochroną na podstawie Decyzji RLS-op-7140/34/77 z dnia 23.12.1977 r., nr rejestru 121112-008 (stary nr rejestru 252). Drzewo zlokalizowane jest na działce 3860/9 koło źródła „Krokus”.



Fot. nr 2 Dąb szypułkowy (*Quercus robur*)
Źródło: geoserwis.gdos.gov.pl

2.2.8. Zasoby kulturowe.

Zgodnie z art. 7 ustawy z dnia 23 lipca 2003r. o ochronie zabytków i opiece nad zabytkami (t.j. Dz. U. z 2020 r., poz. 282 ze zm.), obiektami podlegającymi ochronie są zabytki nieruchome, zabytki ruchome, zabytki archeologiczne a formami ochrony zabytków są:

- wpis do rejestru zabytków,
- wpis na Listę Skarbów Dziedzictwa,
- uznanie za pomnik historii,
- utworzenie parku kulturowego,
- ustalenia ochrony m.in. w miejscowym planie zagospodarowania przestrzennego.

Na terenie obszaru objętego sporządzaną zmianą miejscowego planu zagospodarowania przestrzennego zabytki chronione są w formie wpisu do rejestru.

W granicach obszaru nie został utworzony park kulturowy, brak jest zabytków wpisanych na Listę Skarbów Dziedzictwa czy uznanych za pomnik historii.

W miejscowych planach zagospodarowania przestrzennego zgodnie z w/w ustawą uwzględnia się w szczególności ochronę:

- zabytków nieruchomych wpisanych do rejestru i ich otoczenia,
- innych zabytków nieruchomych, znajdujących się w gminnej ewidencji zabytków,
- parków kulturowych.

W granicach obszaru zlokalizowanych jest 8 obiektów wpisanych do rejestru zabytków:

- 1) willa „Liliana” ul. Nowy Świat 1, A-831 z 30.05.1997 [A-1012/M];
- 2) willa „Antonina” ul. Nowy Świat 7, A-830 z 02.06.1997 [A-1013/M];
- 3) willa „Józef” ul. Orkana 28, A-741 z 01.06.1994 [A-1014/M];
- 4) willa „Pod Trzema Różami” ul. Orkana 30, A-727 z 07.06.1994 [A-1015/M];
- 5) willa „Luboń” ul. Orkana 32, A-728 z 07.06.1994 [A-1016/M];
- 6) willa „Pod Orłem” ul. Orkana 34, A-729 06.06.1994 [A-1018/M];
- 7) willa „Warszawianka” ul. Orkana 47, A-833 z 30.05.1997 [A-1019/M];
- 8) willa „Gwiazda” ul. Parkowa 1, A-213 z 15.07.1977 [A-1020/M];
- 9) willa „Krzywoń” ul. Parkowa 3, A-832 02.06.1997 [A-1021/M];
- 10) willa „Anioł” ul. Parkowa 5, A-205 z 25.11.1976 [A-1022/M].

2.2.9. Ocena odporności środowiska na degradację oraz zdolność do regeneracji.

Pod pojęciem odporności rozumie się najczęściej taką progową wartość parametrów otoczenia systemu przyrodniczego, przy której system się nie zmienia lub zmiany są odwracalne po ustaniu zakłócenia. System przyrodniczy, posiada zdolność odtwarzania swej struktury i funkcji w warunkach zmian zewnętrznych, lecz w ograniczonym zakresie. Zdolność do regeneracji posiadają przede wszystkim komponenty biotyczne, a spośród abiotycznych – hydrosfera i klimat. Regeneracja przyrody odbywa się dzięki procesowi sukcesji i rozprzestrzeniania się gatunków. Zdolność do regeneracji środowiska zależy od wielkości jego degradacji i upływu czasu od momentu ustania działania czynników odkształcających środowisko. Można przyjąć, że regeneracja środowiska następuje głównie pod wpływem procesów naturalnych. Właściwie ukierunkowane, celowe działania człowieka przy wykorzystaniu środków technicznych, może znacznie przyspieszyć regenerację środowiska.

Działalność gospodarcza człowieka w środowisku doprowadziła do wykształcenia obszarów o zróżnicowanym oddziaływaniu składników ich struktury na elementy środowiska. Oddziaływania antropogeniczne spowodowały zrównoważenie na nowym poziomie wpływów gospodarki i naturalnych procesów kształtujących środowisko. Jest to równowaga względna, utrzymywana przez stałą, jednokierunkową ingerencję człowieka. Przyjmuje się że stan względnej równowagi istnieje na terenach o utrwalonej strukturze użytkowania, jak tereny leśne, rolne, osadnicze.

Jakość środowiska jest uzależniona od stopnia przekształcenia w stosunku do stanu naturalnego i podejmowanych działań zmierzających do minimalizacji oddziaływań degradujących. O niezbyt wysokim poziomie odporności na degradację środowiska tego rejonu decyduje intensywność erozji spowodowana ukształtowaniem terenu, zwłaszcza znacznym nachyleniem stoków oraz dużą miąższością i składem mechanicznym pokryw wietrzeniowo-akumulacyjnych oraz sprzyjająca rozwojowi procesów geograwitacyjnych, budowa geologiczna i rzeźba terenu, (osuwiska strukturalne i wietrzelinowe, zsuwy i spełzywanie w warstwie zwietrzliny). Natomiast znaczna odporność na degradację jest związana z występowaniem naturalnej szaty roślinnej w północnej części obszaru, wynikająca z różnorodności gatunkowej zbiorowisk leśnych (lasy mieszane z bogatym podszytem i runem) oraz łąkowych (łąki świeże i wilgotne). Zbiorowiska te odznaczają się dość wysoką stabilnością i odpornością na zakłócenia stosunków wilgotnościowych, zanieczyszczenie powietrza oraz skutki użytkowania gospodarczego.

Komponenty środowiska odznaczają się zróżnicowaną zdolnością do regeneracji. Bardzo powolna jest naturalna regeneracja gleb zniszczonych przez erozję, zarówno w sensie fizycznym (skutki mechanicznego usunięcia gleby) jak i chemicznym (wypłukiwanie składników humusowych). Umiarkowana zdolność regeneracji zbiorowisk roślinnych (poza terenami zniszczonymi przez erozję) występuje przy równoczesnym ograniczeniu różnorodności gatunkowej (ekspansja roślinności segetalnej i ruderalnej oraz eliminacja gatunków wprowadzonych w procesach gospodarczych). Znaczna zdolność samooczyszczania dotyczy dobrze dotlenionych wód płynących, od której uzależniona jest możliwość przyjęcia oczyszczonych ścieków, bez zagrożeń dla wymaganej jakości wody.

Obserwacja procesów zachodzących na terenach, których użytkowania zaniechano, lub intensywność ich użytkowania osłabła, wykazuje że mimo intensywnego użytkowania środowiska i daleko idących przekształceń w stosunku do stanu potencjalnego, środowisko miasta Rabka-Zdrój zachowało zdolność do regeneracji po ustaniu działania czynnika degradującego, przy dużym zróżnicowaniu skuteczności regeneracji różnych jego elementów.

2.3. Jakość środowiska i jego zagrożenia.

➤ Zanieczyszczenia atmosfery

Na terenie miasta i gminy Rabka-Zdrój nie występują zakłady przemysłowe, które miałyby znaczący wpływ na stan sanitarny powietrza. Na tym obszarze głównym źródłem zanieczyszczeń powietrza są lokalne kotłownie z obiektów usługowych i gospodarstw domowych. Położenie zespołów zabudowy mieszkaniowej i usług uzdrowiskowych głównie w dolinach jest niekorzystne dla warunków aerosanitarnych z powodu skłonności do powstawania i długotrwałego utrzymywania się w dnach dolin inwersji temperatury powietrza, blokujących odpływ zanieczyszczeń powietrza w górę i ich koncentrację blisko powierzchni

terenu (w zagłębieniu Kotliny Rabczańskiej) oraz utrudnionego odpływu zanieczyszczonego powietrza w dół doliny Raby, zwężeniem doliny w rejonie Rabki - Zaryte.

Ostatnie dziesięciolecia przyniosły w Rabce znaczne obniżenie poziomu zanieczyszczenia powietrza. Stało się to wskutek jednoczesnego ograniczenia emisji zanieczyszczeń powietrza:

- w skali lokalnej dzięki gazyfikacji miasta, co umożliwiło wyeliminowanie paliw stałych jako mediów energetycznych w dzielnicy uzdrowiskowej (strefa A), wymianie mediów w innych częściach miasta, ograniczeniu emisji zanieczyszczeń komunikacyjnych (przeniesienie dworca autobusowego, ograniczanie jednostkowej emisji substancji toksycznych w spalinach pojazdów),

- w skali makroregionalnej (Polska Południowa) dzięki zmniejszeniu zużycia energii, (ograniczenie przestarzałej, energochłonnej produkcji) postępowi w technikach przemysłowych oczyszczania spalin, zwłaszcza odpylania i unowocześnianie procesów technologicznych w przemyśle.

Strefa małopolska (w której znajduje się miasto Rabka-Zdrój) zgodnie z wynikiem rocznej oceny jakości powietrza w województwie małopolskim w 2018 roku została zakwalifikowana do:

- klasy C/D2 zgodnie z klasyfikacją dla kryterium ochrony zdrowia ze względu na stężenia substancji:
 - B(a)P – stężenie średnie w roku kalendarzowym,
 - PM10 – stężenie 24-godzinne,
 - PM10 – stężenie średnie w roku kalendarzowym,
 - PM2,5 – stężenie średnie w roku kalendarzowym.
- Klasy A zgodnie z klasyfikacją dla kryterium ochrony roślin.

Powyższe wyniki potwierdziły trend występujący w latach ubiegłych tj. przekroczenia dopuszczalnych i docelowych poziomów stężeń pyłu zawieszonego PM10 i PM2,5 oraz benzo(a)pirenu w pyłe zawieszonym PM10. Wskazuje to na konieczność realizacji działań określonych w Programie ochrony powietrza dla województwa małopolskiego wdrożonego uchwałą Nr XXXII/451/17 Sejmiku Województwa Małopolskiego z dnia 22.01.2017 roku.

Stacja pomiarowa o nazwie Rabka-Zdrój, zlokalizowana jest przy pomiędzy Parkiem Zdrojowym a ul. Jana Pawła II. Przekroczenia dopuszczalnego poziomu stężeń 24-godzinnych pyłu zawieszonego PM10 występują głównie w sezonie zimowym (szczególnie w miesiącach: styczeń, luty, marzec, grudzień, następnie listopad i październik). Wynika to przede wszystkim z oddziaływania emisji niskiej związanej z indywidualnym ogrzewaniem budynków. Znacznie niższe poziomy zanieczyszczeń występują w miesiącach ciepłych.

Emisje komunikacyjne w omawianym obszarze ograniczają się do pasów drogowych.

➤ **Klimat akustyczny**

Główne szlaki komunikacyjne miasta i linia kolejowa przebiegają poza obszarem objętym opracowaniem. Do oddziałujących na klimat akustyczny miasta w znaczący sposób należą ciągi ulic Zakopiańska - Piłsudskiego - Sądecka, Piłsudskiego - Poniatowskiego,

Parkowa - Orkana - Nowy Świat. Dwa ostatnie przebiegają przez strefę ochrony uzdrowskiej "A", gdzie obowiązują zaostrzone normy dopuszczalnego poziomu dźwięku.

Pomiary natężenia hałasu zostały wykonane przez WIOŚ w Krakowie w dniach 23 i 24 czerwca 2008 roku (przy ul. Jordana). Maksymalny równoważny poziom dźwięku w porze dnia wynosił odpowiednio 47,5 i 53,8 dB, w porze nocnej 45,4 i 43,7 dB i przekraczał nieznacznie dopuszczalny poziom hałasu od dróg i linii kolejowych (50 i 45 dB) (wg przepisów z 2007 roku).

➤ **Jakość wód**

Głównym zagrożeniem wód powierzchniowych i podziemnych jest nieuporządkowana gospodarka wodno-ściekowa. Gromadzenie ścieków w nieszczelnych szambach powodują niekontrolowany zrzut ścieków bezpośrednio do gruntu lub do wód. Powodem zanieczyszczenia wód są także spływy z pól zawierające związki chemiczne, jak również fosforany i azotany oraz związki biogenne powodujące eutrofizację w zbiornikach wodnych.

W 2007 roku wody Raby od źródeł do Skomielnianki odpowiadały I klasie czystości (wody bardzo dobrej jakości), od Skomielnianki do Zbiornika Dobczyce II klasie czystości (wody dobrej jakości).

Zgodnie z oceną WIOŚ dokonaną w 2017 r., stan wód tej JCWP w punkcie pomiarowo-kontrolnym Poniczanka-Rabka Zdrój sklasyfikowano jako zły (stan chemiczny dobry oraz słaby potencjał ekologiczny) [26].

Obszar objęty opracowaniem położony jest poza obszarami Głównych Zbiorników Wód Podziemnych (GZWP nr 439 Magura-Gorce położony jest na południe, natomiast GZWP nr 445 Magura-Babia Góra na północ od obszaru objętego planem). W Rabce-Zdroju prowadzony jest monitoring jakości wód podziemnych krajowej sieci pomiarowej zgodnej z wymogami Ramowej Dyrektywy Wodnej. Badane są wody wgłębne, eoceńskie. Zgodnie z raportem WIOŚ stan chemiczny wód podziemnych w 2010 roku stwierdzony w punkcie 2006 – Rabka jest słaby, gdyż wody sklasyfikowane zostały jako wody złej jakości (V klasa czystości wód).

➤ **Zagrożenie metanowe**

Charakterystyczne dla niektórych terenów w Rabce jest wydobywanie się metanu z wnętrza ziemi. Tereny anomalii gazowych o podwyższonej zawartości metanu grupują się na prawym brzegu Poniczanki i w dolinie Słonki. Zagrożenie nie stanowi bezpośredniego niebezpieczeństwa dla zdrowia kuracjuszy, natomiast może być niebezpieczne w przypadku substancji budynków, ponieważ w nieszczelnościach fundamentów mogą powstawać miejsca gromadzenia metanu, które w pewnych warunkach mogą być przyczyną eksplozji. W wyniku stosowania odpowiednich rozwiązań konstrukcji budynków, obecnie nie stwierdza się zagrożenia, jednak przy projektowaniu zabudowy terenów wykazujących anomalie gazowe, konieczne jest uwzględnienie zagrożenia oraz stosowanie odpowiednich rozwiązań konstrukcyjnych.

2.4. Wstępna prognoza dalszych zmian środowiska w przypadku braku realizacji projektowanej zmiany miejscowego planu zagospodarowania przestrzennego.

W przypadku braku realizacji projektowanej zmiany miejscowego planu zagospodarowania przestrzennego, prognozowane dalsze zmiany w środowisku będą w dużej mierze związane z działalnością antropogeniczną i będą wynikać z dyspozycji przestrzennych zawartych w planie obowiązującym. Zmiany te zostały przeanalizowane i omówione w prognozie oddziaływania na środowisko do miejscowego planu zagospodarowania przestrzennego dla strefy „A” ochrony uzdrowiskowej Uzdrowiska Rabka-Zdrój (A. Matuszko, D. Matuszko 2014 r.).

3. Stan środowiska na obszarach objętych przewidywanym znaczącym oddziaływaniem.

W związku ze zmianami wprowadzonymi w procedowanym dokumencie nie przewiduje się znaczącego oddziaływania na środowisko. Stan środowiska dla obszaru omówiony został w pkt 2.

4. Zawartość, główne cele projektowanego dokumentu (projektu planu) oraz jego powiązania z innymi dokumentami.

4.1. Cel i zakres opracowania projektu planu.

Rada Miejska w Rabce – Zdroju Uchwałą Nr XVI/104/19 z dnia 27 listopada 2019 r. postanowiła o przystąpieniu do sporządzenia zmiany miejscowego planu zagospodarowania przestrzennego dla strefy „A” ochrony uzdrowiskowej Uzdrowiska Rabka – Zdrój.

Zmiana planu dotyczy wyłącznie ustaleń tekstowych (bez zmian rysunku planu), w zakresie ustaleń zawartych w rozdziale 2 oraz rozdziale 3 uchwały nr LIV/367/14 Rady Miejskiej w Rabce – Zdroju z dnia 10 października 2014 r.

Zgodnie z uzasadnieniem do uchwały o przystąpieniu, zmiana planu wynika z potrzeby zmiany zapisów m.in. § 9 ust. 14 pkt 2, § 19 ust. 3 pkt 3 i 4, § 20 ust. 2 pkt 3 dotyczących zakazu wprowadzania form tymczasowego zagospodarowania terenów, warunków dopuszczenia lokalizacji nowych obiektów kubaturowych, zakazu rozbudowy istniejących obiektów usługowych i mieszkalnych oraz ograniczenia liczby obiektów kawiarni parkowych. Obowiązujące obecnie zakazy zawarte w planie stanowią znaczące ograniczenie prowadzenia działalności przez inwestorów oraz uniemożliwiają dostosowanie infrastruktury dla kuracjuszy i turystów.

4.2. Analiza wprowadzonych zmian dotyczących całego obszaru objętego ustaleniami planu.

Zasady ochrony środowiska, przyrody i krajobrazu kulturowego (wprowadzone zmiany wyróżniono kolorem czerwonym):

1. Na obszarze objętym ustaleniami planu wyklucza się lokalizowanie przedsięwzięć mogących zawsze znacząco oddziaływać na środowisko oraz przedsięwzięć mogących potencjalnie znacząco oddziaływać na środowisko w rozumieniu przepisów odrębnych; wykluczenie powyższe nie dotyczy:

1) obiektów i urządzeń infrastruktury technicznej w rozumieniu przepisów o gospodarce nieruchomościami,

- 2) przedsięwzięć z związanych z poszukiwaniem i pozyskiwaniem wód leczniczych,
 - 3) przedsięwzięć związanych z obsługą funkcji uzdrowiskowych, w tym służących poprawie stanu sanitarnego uzdrowiska,
 - 4) obiektów z zakresu usług turystyki, sportu, ochrony zdrowia.
2. W celu ochrony wód powierzchniowych i podziemnych na obszarze całej gminy ustala się:
- 1) zakaz wprowadzania ścieków bezpośrednio do poziomu wodonośnego oraz zakaz wprowadzania nieoczyszczonych ścieków do wód powierzchniowych lub do ziemi,
 - 2) ochronę przed zainwestowaniem terenów obudowy biologicznej cieków, z wyłączeniem niezbędnych działań związanych z ochroną przeciwpowodziową,
 - 3) w przypadku realizacji inwestycji mogących mieć wpływ na urządzenia wodne, inwestycji lokalizowanych w pobliżu cieków naturalnych oraz na ciekach naturalnych, a także na terenach zmeliorowanych, należy uwzględnić wymogi ochrony tych cieków, urządzeń i terenów wynikające z przepisów odrębnych oraz warunki określone przez ich zarządców na podstawie przepisów odrębnych.
3. W zagospodarowaniu terenów, na których występują ciek wodne, należy uwzględniać uwarunkowania wynikające z obecności cieków; w szczególności nakazuje się takie zagospodarowanie, które umożliwia:
- 1) racjonalne kształtowanie zasobów wodnych, oparte na korzystnym ekologicznie i gospodarczo zagospodarowaniu zlewni rzek, a także ochrony przeciwpowodziowej i związanej z nią poprawy regulacji cieków i rozbudowy infrastruktury przeciwpowodziowej,
 - 2) zachowanie ciągłości cieków wodnych, w szczególności w miejscach przejść infrastrukturą w tym drogową; ~~i kolejową nad ciekami;~~
 - 3) właściwe wykonywanie praw właścicielskich w stosunku do wód publicznych, stosownie do przepisów odrębnych.
4. Wzdłuż cieków wodnych (potoków oraz innych wód płynących naturalnymi korytami w sposób ciągły) należy, z wyłączeniem istniejącej zabudowy, utrzymywać obustronne pasy ochronne o szerokości co najmniej 15 metrów od górnej krawędzi skarpy brzegowej, wolne od zainwestowania kubaturowego, w celu:
- 1) umożliwienia dostępu do wody w ramach powszechnego korzystania z wód,
 - 2) umożliwienia administratorom cieków prowadzenia robót remontowych i konserwacyjnych w korytach cieków,
 - 3) zapewnienia przestrzeni dla swobodnego spływu wód powodziowych i lodów,
 - 4) utrzymania lub poprawy stanu ekosystemów wodnych i od wody zależnych,
 - 5) ochrony otuliny biologicznej cieków wodnych.
5. Zagospodarowanie wód opadowych winno odpowiadać warunkom określonym w przepisach odrębnych, w tym dotyczących oczyszczania zanieczyszczonych wód opadowych, zwłaszcza z terenów usługowych, dróg, parkingów. Dopuszcza się możliwość realizacji systemów odprowadzających wody opadowe z terenów zabudowanych (kanalizacja opadowa, rowy odwadniające); dopuszcza się ponadto stosowanie urządzeń i rozwiązań technicznych, które odprowadzają wody opadowe przez infiltrację do gruntu. **Dopuszcza się retencjonowanie wód opadowych w miejscu, zgodnie z przepisami odrębnymi.**
6. Zabrania się wprowadzania zmian w naturalnym ukształtowaniu terenu, z wyjątkiem prac związanych z realizacją inwestycji budowlanych w zakresie niezbędnym dla właściwego usytuowania obiektów budowlanych oraz z wyjątkiem działań realizowanych przez

uprawnione podmioty w zakresie gospodarki wodnej; w szczególności zabrania się zmian naturalnego kierunku odpływu wód opadowych ze szkodą dla nieruchomości sąsiednich.

7. Stosownie do przepisów odrębnych dotyczących ochrony przed hałasem ustala się, że:

1) tereny oznaczone na rysunku planu symbolami: „UL”, „ULT”, „ZPL1”, „ZPL2”, „ZPL2/ZZ”, „ZPL3”, „ZPL4” zalicza się do rodzaju terenów „przeznaczonych na cele uzdrowiskowe”,

2) tereny oznaczone na rysunku planu symbolami: „MNW” i „MW” przyporządkowuje się do rodzaju terenów „przeznaczonych pod zabudowę mieszkaniową”,

3) tereny oznaczone na rysunku planu symbolami: „MU”, i „MUL” zalicza się do rodzaju terenów „przeznaczonych na cele mieszkaniowo-usługowe”,

4) tereny oznaczone na rysunku planu symbolami „UP” zalicza się do rodzaju terenów „przeznaczonych pod budynki związane ze stałym lub wielogodzinnym pobytem dzieci i młodzieży”,

5) tereny oznaczone na rysunku planu symbolami „ZP” - zalicza się do rodzaju terenów „przeznaczonych na cele rekreacyjno-wypoczynkowe”.

7. Działania inwestycyjne w sąsiedztwie pomników przyrody powinny być prowadzone w sposób niezagrażający obiektom chronionym oraz ich ekspozycji z uwzględnieniem przepisów o ochronie przyrody; w szczególności zakazuje się: niszczenia, uszkodzenia lub przekształcania obiektu, wykonywania prac ziemnych trwale zniekształcających rzeźbę terenu, uszkodzenia i zanieczyszczenia gleby, dokonywania zmian stosunków wodnych, umieszczania tablic reklamowych.

8. Na obszarze objętym ustaleniami planu dopuszcza się, z zastrzeżeniem wymagań wynikających z przepisów odrębnych, prowadzenie prac poszukiwawczych wód leczniczych i wód termalnych oraz realizacji infrastruktury związanej z eksploatacją tych wód.

Zasady ochrony dziedzictwa kulturowego i zabytków oraz dóbr kultury współczesnej (wprowadzone zmiany wyróżniono kolorem czerwonym):

1. W planie uwzględnia się wymogi wynikające z przepisów dotyczących ochrony zabytków oraz określa się warunki ochrony dla:

1) obiektów objętych wpisem do rejestru zabytków, w tym dla stref ochrony konserwatorskiej ustanowionych w decyzjach o wpisaniu do rejestru zabytków,

2) obiektów zabytkowych objętych gminną ewidencją zabytków,

3) wyznaczonych ustaleniami planu stref ochrony konserwatorskiej.

2. Wszelkie działania przy zabytkach wpisanych do rejestru zabytków oraz w ich otoczeniu mogą być podejmowane wyłącznie przy zachowaniu zasad określonych w przepisach o ochronie zabytków i opiece nad zabytkami. Przy sytuowaniu nowej zabudowy w sąsiedztwie obiektów wpisanych do rejestru zabytków należy uwzględniać nadrzędność ochrony tych obiektów.

3. W odniesieniu do obiektów zabytkowych objętych gminną ewidencją zabytków ustala się:

1) ochronę przed dokonywaniem zmian prowadzących do zatarcia cech charakterystycznych obiektu oraz właściwej jego ekspozycji,

2) nakaz utrzymania i konserwacji obiektów zabytkowych stosownie do wymogów przepisów szczególnych,

3) zakaz podejmowania działań, które mogłyby przyczynić się do zniszczenia lub pogorszenia

stanu zabytku, w tym pogarszających warunki jego ekspozycji,

4) w przypadku dokonywania ingerencji w obiekt objęty gminną ewidencją zabytków należy uwzględniać przepisy o ochronie zabytków i opiece nad zabytkami.

4. Zasady ochrony, o których mowa w ust. 3, należy stosować także do obiektów, które zostały objęte gminną ewidencją zabytków po uchwaleniu planu i nie są uwidocznione na rysunku planu; ww. zasad nie stosuje się w przypadku wyłączenia obiektu z gminnej ewidencji zabytków.

5. Ustanawia się ochronę obszarów o najwyższych walorach kulturowych poprzez utworzenie stref ścisłej ochrony konserwatorskiej oraz częściowej ochrony konserwatorskiej wyznaczonych na rysunku planu, dla której ustala się warunki zagospodarowania:

1) w strefie ścisłej ochrony konserwatorskiej – nakazy:

a) zachowania historycznie ukształtowanego układu przestrzennego i jego elementów o wartościach kulturowych – w drodze ich konserwowania i rewaloryzowania,

b) ochrony poszczególnych obiektów o walorach zabytkowych, z możliwością przeprowadzania remontów oraz dostosowania standardów użytkowych tych obiektów do współczesnych potrzeb, pod warunkiem ochrony wartości zabytkowych, innych robót budowlanych (przebudowa, rozbudowa), z ewentualnymi zmianami funkcji tych obiektów,

c) dostosowywania nowych obiektów do historycznego układu przestrzennego w zakresie ich sytuowania, skali (gabarytów), form architektonicznych oraz pełnionych funkcji,

d) ochrony starodrzewia związanego z obiektami zabytkowymi i Parkiem Zdrojowym, w terenach ZPL1 i ZPL3,

2) w strefie częściowej ochrony konserwatorskiej – nakazy jak dla strefy ścisłej, obowiązujące w odniesieniu do obiektów zabytkowych wraz z ich otoczeniem,

3) wszelkie działania prowadzone w obrębie stref ochrony konserwatorskiej powinny uwzględniać pierwszeństwo wymogów konserwatorskich związanych z zachowaniem, ochroną i rewaloryzacją obiektów bądź zespołów zabytkowych oraz zapewnienia optymalnych warunków ich ekspozycji.

Zasady ochrony i kształtowania ładu przestrzennego oraz przestrzeni publicznych (wprowadzone zmiany wyróżniono kolorem czerwonym):

1. Jako zasady ochrony i kształtowania ładu przestrzennego ustala się:

1) utrzymanie i ochronę walorów historycznych i charakterystycznych cech układu urbanistycznego uzdrowiskowej części miasta z parkiem zdrojowym, z jego harmonijnym ukształtowaniem, przy zachowaniu spójności zabudowy istniejącej i projektowanej w zakresie skali, formy i gabarytów,

2) kształtowanie wysokich standardów środowiskowych i przestrzennych obszaru strefy „A” skupiającej funkcje uzdrowiskowe, zapewniających optymalne warunki dla prowadzenia i rozwijania lecznictwa uzdrowiskowego,

3) integracja funkcjonalno-przestrzenna obszaru strefy „A”, ukierunkowana na uzyskanie:

a) wysokiej jakości zespołów uzdrowiskowych w oparciu o istniejące zakłady lecznictwa uzdrowiskowego oraz o tereny rezerwowane dla tej funkcji,

b) spójnego systemu zieleni uzdrowiskowej,

c) wysokiej jakości przestrzeni miejskiej, atrakcyjnej dla kuracjuszy i wczasowiczów, koncentrującej - w rejonie ul. Jana Pawła II - funkcje wypoczynku, usług i mieszkalnictwa

oraz integrującej główne dwa zespoły lecznictwa uzdrowiskowego,

4) kształtowanie atrakcyjnej przestrzeni o charakterze łączącym cechy uzdrowiskowe i ogólnomiejskie, w szczególności kształtowanie otoczenia ulicy Orkana przy zapewnieniu ochrony historycznego charakteru tego ciągu jako osi łączącej dawne centrum wsi Rabka z zespołem uzdrowiskowym,

5) wprowadzanie – we wszystkich terenach przeznaczonych na cele zabudowy – zieleni urządzonej. ~~i obiektów małej architektury.~~

2. Jako obowiązujące zasady kształtowania przestrzeni publicznych ustala się:

1) szczególnie staranne kształtowanie obszarów przestrzeni publicznej, do których zalicza się:

a) drogi i place publiczne, ~~ogólnodostępne drogi wewnętrzne~~, ciągi piesze i rowerowe,

b) zespoły zieleni parkowej, w tym Park Zdrojowy, inne tereny zieleni urządzonej i nieurządzonej, ogólnodostępne tereny sportu i rekreacji, bulwary Słonki i Poniczanki,

c) tereny usług publicznych (oświaty, administracji, zdrowia, kultury itp.),

2) wyposażanie przestrzeni publicznych w zielenią ~~i elementy małej architektury~~,

3) wykształcenie systemu powiązań pomiędzy parkiem zdrojowym i zespołami sanatoryjnymi z terenami otwartymi położonymi poza zespołem uzdrowiskowym,

4) uwzględnienia w zagospodarowaniu terenów, o których mowa w ust. 1, potrzeb osób ze szczególnymi potrzebami, poprzez eliminowanie barier architektonicznych.

~~4) dopuszcza się umieszczenie w przestrzeni publicznej znaków, tablic i zwiastunów stanowiących informację turystyczną.~~

~~3. Nośniki reklamowe mogą być lokalizowane z uwzględnieniem wymagań określonych w Statucie Uzdrowiska Rabka-Zdrój oraz przy zachowaniu poniższych zasad:~~

~~1) zakazuje się lokalizacji wielkogabarytowych urządzeń reklamowych,~~

~~2) dopuszcza się rozmieszczenie znaków i szyldów na budynkach mieszczących działalność, której te znaki lub szyldy dotyczą, na bramie wejściowej lub w obrębie działki będącej miejscem tej działalności, 3) nie dopuszcza się sytuowania nośników reklamowych w obrębie linii rozgraniczających dróg i ulic oraz w obszarach przestrzeni publicznej.~~

4. Na całym obszarze objętym ustaleniami planu dopuszcza się:

1) realizację sieci i urządzeń infrastruktury technicznej niezbędnych dla potrzeb lokalnych z zakresu: zaopatrzenia w wodę, odprowadzania i oczyszczania ścieków, zaopatrzenia w energię elektryczną, zaopatrzenia w gaz i ciepło, telekomunikacji,

2) wytyczanie ~~dróg dojazdowych~~, ~~dojazdów~~, ciągów pieszo-jezdnymi i pieszych, szlaków turystycznych, pieszych, rowerowych, narciarskich i konnych,

3) wiercenia wykonywane w celu zaopatrzenia w wodę oraz dla ujmowania solanek, wód leczniczych lub termalnych wraz z realizacją niezbędnej infrastruktury.

5. Realizacja inwestycji wymienionych w ust. 3 jest dopuszczalna o ile nie powoduje naruszenia przepisów dotyczących ochrony gruntów rolnych i leśnych oraz innych przepisów odrębnych.

4.3. Analiza wprowadzonych zmian dotyczących przeznaczenia i zasad zagospodarowania terenów.

W poniższej tabeli zestawiono zmiany w zagospodarowaniu poszczególnych terenów, wprowadzone procedowaną zmianą planu. Zmiany odznaczono kolorem czerwonym. Tekstem przekreślonym wskazano ustalenia planu obowiązującego, usunięte w projekcie zmiany planu.

Prognoza oddziaływania na środowisko ustaleń zmiany miejscowego planu zagospodarowania przestrzennego dla strefy „A” ochrony uzdrowiskowej Uzdrowiska Rabka-Zdrój

| Teren | Przeznaczenie terenu | ustalenia obowiązujące określające dopuszczalne oddziaływania na środowisko (m.in. intensywność zabudowy, powierzchnia zabudowy, powierzchnia terenu biologicznie czynnego) |
|---|---|---|
| Tereny zabudowy mieszkaniowej jednorodzinnej i wielorodzinnej „MNW” | mała architektura, - istniejąca zabudowa mieszkaniowa, | brak zmian |
| Tereny zabudowy mieszkaniowej wielorodzinnej „MW” | mała architektura, | brak zmian |
| Tereny zabudowy mieszkaniowej i usług „MU” | mała architektura, | brak zmian |
| Tereny zabudowy mieszkaniowej, lecznictwa uzdrowiskowego i turystyki „MUL” | mała architektura, | brak zmian |
| Tereny usług „U” | mała architektura, | - zmiana max. intensywności zabudowy z 0,9 do 1,0, - brak zmian w zakresie powierzchni zabudowy, powierzchni terenu biologicznie czynnego |
| Tereny usług publicznych („UP”) | - urzędnictwa lecznictwa, mała architektura, | brak zmian |
| Tereny lecznictwa uzdrowiskowego „UL” | mała architektura, | brak zmian |
| Tereny lecznictwa uzdrowiskowego i turystyki „ULT” | mała architektura, | brak zmian |
| Teren zieleni uzdrowiskowej „ZPL1” | - altany, obiekty małej architektury oraz obiekty architektury ogrodowej i parkowej, jak: altany, pergole, fontanny, itp. | - dopuszcza się lokalizację nowych obiektów kubaturowych dopuszcza się wyłącznie w formie odtworzenia historycznej zabudowy zdrojowej w miejscach jej pierwotnego położenia przy uwzględnieniu przepisów odrębnych z zakresu ochrony i opieki nad zabytkami, w uzgodnieniu z właściwym konserwatorem zabytków; możliwość odtworzenia dotyczy wyłącznie obiektów, które mogą być zrekonstruowane w oparciu o zachowane dokumentacje; - nie dopuszcza się rozbudowę y istniejących obiektów w tym usługowych i mieszkalnych, położonych w obrębie terenów „ZPL1”, - brak zmian w zakresie intensywności zabudowy, powierzchni zabudowy, powierzchni terenu biologicznie czynnego |
| Tereny zieleni uzdrowiskowej „ZPL2” oraz tereny zieleni uzdrowiskowej położone w granicach obszaru szczególnego zagrożenia powodzią „ZPL2/ZZ” | - altany, obiekty małej architektury oraz obiekty architektury ogrodowej i parkowej, jak: altany, pergole, fontanny, itp. | -w granicach wyznaczonych na rysunku planu linii zabudowy dopuszcza się lokalizację niewielkich obiektów kawiarni parkowych o parametrach: powierzchnia zabudowy obiektu – nie więcej niż 100 m ² , wysokość budynku – nie więcej niż 7 metrów; wszystkie obiekty o jednorodnym wyrazie plastycznym nawiązującym do form architektury uzdrowiskowej; |

Prognoza oddziaływania na środowisko ustaleń zmiany miejscowego planu zagospodarowania przestrzennego dla strefy „A” ochrony uzdrowiskowej Uzdrowiska Rabka-Zdrój

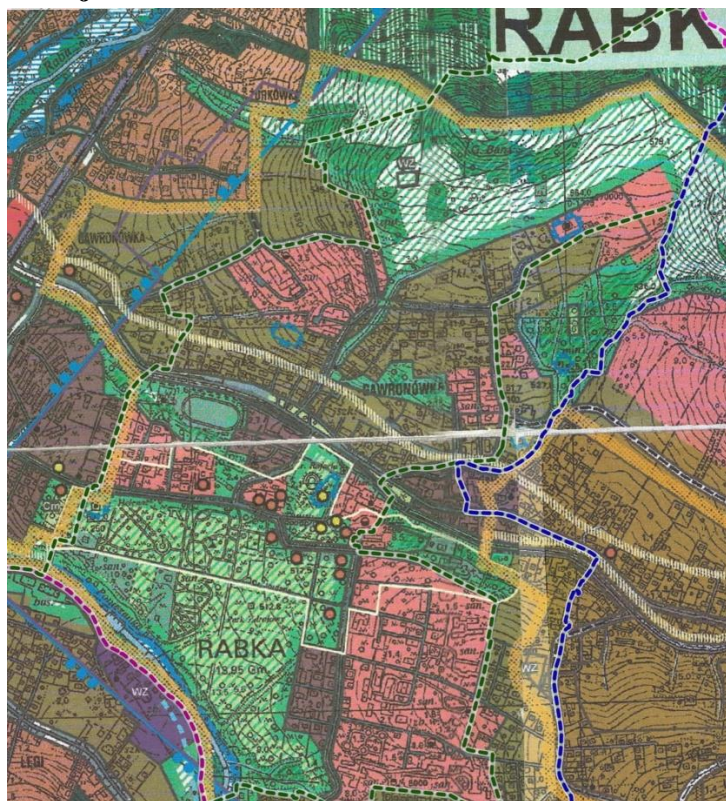
| | | |
|--|---|---|
| | niepełniące funkcji usługowych - obiekty i urządzenia związane z ochroną przeciwpowodziową | łącznie nie więcej niż 3 obiekty; - zmiana wskaźnika powierzchni terenów zieleni z 90% na 80% |
| Teren zieleni uzdrowiskowej „ZPL3” | obiekty małej architektury, obiekty stanowiące typowe elementy zagospodarowanie parku | - dla istniejących obiektów handlowych dopuszcza się możliwość przebudowy, rozbudowy lub wymiany substancji z uwzględnieniem przepisów odrębnych z zakresu ochrony i opieki nad zabytkami, w uzgodnieniu z właściwym konserwatorem zabytków, w kierunku zabudowy o parametrach: powierzchnia zabudowy obiektu – nie więcej niż 35 m ² , wysokość budynku – nie więcej niż 5 metrów; wszystkie obiekty o jednorodnym wyrazie plastycznym nawiązującym do form architektury uzdrowiskowej; możliwość przebudowy dopuszcza się także w stosunku do obiektów istniejących o powierzchni zabudowy lub wysokości większej niż określone powyżej, |
| Tereny zieleni uzdrowiskowej „ZPL4” | altany, obiekty małej architektury oraz obiekty architektury ogrodowej i parkowej, jak: altany, pergole, fontanny, itp., niespełniających funkcji usługowych | brak zmian |
| Tereny zieleni urządzonej „ZP” oraz tereny zieleni urządzonej położone w granicach obszaru szczególnego zagrożenia powodzią „ZP/ZZ” | altany, obiekty małej architektury oraz obiekty architektury ogrodowej i parkowej, jak: altany, pergole, fontanny, itp., niespełniające funkcji usługowych, - obiekty i urządzenia związane z ochroną przeciwpowodziową | brak zmian |
| Tereny komunikacji „KD-Z”, „KD-L”, „KD-D”, KDW” oraz tereny komunikacji położone w granicach obszaru szczególnego zagrożenia powodzią („KD-L/ZZ”, „KD-D/ZZ”, „KDW/ZZ”) brak zmian | obiekty małej architektury, - obiekty i urządzenia związane z ochroną przeciwpowodziową w granicach terenu KD-Z i KD-D, | brak zmian |
| Tereny lasów, zadrzewień i użytków zielonych „ZL” brak zmian | brak zmian | brak zmian |
| Tereny zieleni ochronnej wzdłuż cieków wodnych „ZWS” brak zmian | brak zmian | brak zmian |

4.4. Powiązania z innymi dokumentami.

4.4.1. Studium Uwarunkowań i Kierunków Zagospodarowania Przestrzennego Gminy Miasta Rabka-Zdrój.

Zgodnie z ustaleniami obowiązującego Studium uwarunkowań i kierunków zagospodarowania przestrzennego Gminy Miasto Rabka-Zdrój, przyjętego Uchwałą Nr XXXV/255/01 Rady Miasta Rabka-Zdrój z dnia 28 marca 2001 r. analizowany obszar znajduje się w głównych strefach predyspozycji funkcjonalnej:

- 1) **strefa intensywnego zainwestowania miejskiego;**
- 2) **strefa zabudowy mieszkalno - pensjonatowej;**
- 3) **strefa lecznictwa uzdrowskiego;**
- 4) **strefa zieleni uzdrowskiej;**
- 5) **strefa obszarów przywodnych**
- 6) **strefa komunikacji.**



Ryc. nr 2 Fragment Studium uwarunkowań i kierunków zagospodarowania przestrzennego Gminy Miasta Rabka – Zdrój (źródło: Studium uwarunkowań i kierunków zagospodarowania przestrzennego Gminy Miasto Rabka-Zdrój)

Dla powyższych stref Studium ustala następujące działania priorytetowe:

- 1) **strefa intensywnego zainwestowania miejskiego** – obejmuje tereny zwartych zespołów zabudowy przewadze funkcji mieszkaniowej w formie budownictwa wielorodzinnego, z usługami na wydzielonych działkach lub wbudowanymi; tereny w większości zainwestowane o zdefiniowanym programie użytkowania; możliwe drobne

uzupełnienia w ograniczonym zakresie; zakłada się utrzymanie dotychczasowej funkcji obszaru, porządkowanie charakteru zabudowy;

- 2) **strefa zabudowy mieszkalno – pensjonatowej** – obejmuje obszary miasta położone głównie w granicy strefy „A” ochrony uzdrowskiej, w których występują skupienia zabudowy o charakterze pensjonatowym a także zabudowa jednorodzinna oraz pojedyncze większe obiekty usługowe, w tym związane z lecznictwem uzdrowskim; strefa obejmuje także tereny wolne od zainwestowania i wskazane dla rozwoju takich funkcji (w tym ok. 15 ha terenów przewidzianych w planie zagospodarowania przestrzennego jako rezerwa pod budownictwo dla celów lecznictwa uzdrowskiego); zakłada się rozwój usług pensjonatowych oraz mieszkalnictwa jednorodzinnego związanego z prowadzeniem pensjonatów; zakłada się, że w systemie gospodarki rynkowej rozwój uzdrowiska może być oparty w bardzo poważnym stopniu o inicjatywę mniejszych inwestorów prywatnych, realizujących zabudowę mieszkaniowo– pensjonatową (z równoczesnym zaspokojeniem własnych potrzeb mieszkaniowych); działania kierunkowe obejmują: zapewnienie mieszkańcom optymalnych warunków zamieszkania poprzez poprawę jakości infrastruktury technicznej, komunikacji i standardu usług publicznych, eliminację obiektów uciążliwych, kolidujących z charakterem obszaru, ochronę istniejącej zabudowy przed oddziaływaniem obiektów uciążliwych, w szczególności dróg;
- 3) **strefa lecznictwa uzdrowskiego** – obejmuje obszary istniejącej zabudowy uzdrowskiej zamkniętej – szpitale i kliniki uzdrowskie, sanatoria oraz lecznictwa otwartego (ZOZ, Zagład Przyrodolecznicy) z obiektami uzupełniającymi ze względu na profil uzdrowiska (szkoły uzdrowskie) oraz obszary obecnie wolne od zainwestowania a przewidziane dla rozwoju tych funkcji: Nowy Świat (Bydłoniówka) oraz tereny na południowych stokach Grzebienia; najważniejszym bieżącym zadaniem związanym z tym obszarem jest wyeliminowanie ruchu międzydzielnicowego (tranzytowego względem dzielnicy uzdrowskiej), przede wszystkim w ciągu ul. Chopin – Parkowa – Nowy Świat, poprzez budowę mostu na Poniczance i połączenie ul. Nowy Świat z ul. Podhalańską;
- 4) **strefa zieleni uzdrowskiej** –_obejmuje Park Zdrojowy z obrzeżem leśnym i brzegami Poniczanki, tereny w obrębie strefy „A” przeznaczone na urządzenie zieleni uzdrowskiej: nowego parku zdrojowego (Nowy Świat, Bydłoniówka) i parku leśnego (stoki Grzebienia); obszary rezerwowane na urządzenie zieleni uzdrowskiej (park wypoczynkowy – zdrojowy, park leśny z terenami klimatoterapii) o powierzchni ok. 150 ha umożliwią uzupełnienie istniejącej zieleni uzdrowskiej do osiągnięcia pożądanego wskaźnika 500 m² na kuracjusza, także w przypadku rozwoju bazy sanatoryjnej o rząd 2000 łóżek; wskazane jest podjęcie działań prowadzących do zagospodarowania terenów przewidzianych dla poszerzenia zieleni urządzonej w obszarze „A”; ze względu na stosunki własnościowe w pierwszym rzędzie możliwe będzie podjęcie urządzenia elementów liniowych (drogi, ścieżki z wyposażeniem, urządzenia rekreacyjni zimowej); przejmowanie terenów i realizacja nowych elementów systemu zieleni powinna następować sukcesywnie z rozwojem funkcji

uzdrowskiej i wypoczynkowej; działania kierunkowe obejmują ochron i utrzymanie zasobów zieleni parku zdrojowego przy zakazie wprowadzania w jego obszar innych funkcji oraz prowadzenie działań organizacyjno – prawnych zmierzających do utrzymania rezerw terenowych dla zieleni uzdrowskiej a w dalszej kolejności ich sukcesywnego zagospodarowania;

- 5) **strefa obszarów przywodnych** – obejmuje doliny cieków wodnych, w tym: wody płynące, ich otulinę biologiczną, tereny zalewowe w granicach wody jednoprocetowej. Ze względu na ukształtowanie części koryt (znaczne zagłębienie, stabilność przebiegu) zalecane utrzymanie stanu naturalnego z uzupełnieniem obudowy biologicznej. Mało stabilne koryta rzeczne, jak Raba poniżej centrum miasta, środkowy bieg Poniczanki i Rdzawki, wymagają wykonania regulacji technicznej w połączeniu z obudową biologiczną. Profile koryta regulacyjnego powinny być zbliżone do naturalnych kształtów i zapewniać dogodny dostęp do wody. Należy zachować i uzupełniać istniejące elementy obudowy biologicznej koryt.

W obrębie strefy nie powinno dopuszczać się lokalizacji obiektów kubaturowych, w szczególności zabudowy mieszkaniowej, usługowej i przemysłowej, celem ochrony ludzi i ich mienia przed skutkami powodzi oraz środowiska naturalnego przed dewastacją. Możliwe wykorzystanie rekreacyjne po przywróceniu wymaganego stanu czystości wody, w miejscach szczególnie dogodnych, ukształtowanych naturalnie lub sztucznie (małe stopnie, baseny przepływowe, ukształtowanie brzegów i roślinności).

- 6) **strefa komunikacji** - główne cele polityki komunikacyjnej koncentrują się na:
- zapewnieniu mieszkańcom gminy dogodnej dostępności do celów ich podróży i do ich miejsc zamieszkania w akceptowanych standardach podróżowania przy jednoczesnej minimalizacji transportochłonności układu komunikacyjnego,
 - eliminacji bądź łagodzeniu uciążliwości funkcjonalnych i środowiskowych powstających w wyniku rozbudowy tego układu,
 - wykorzystaniu położenia gminy w stosunku do układu dróg międzyregionalnych i regionalnych dla aktywizacji gospodarczej terenów gminy.

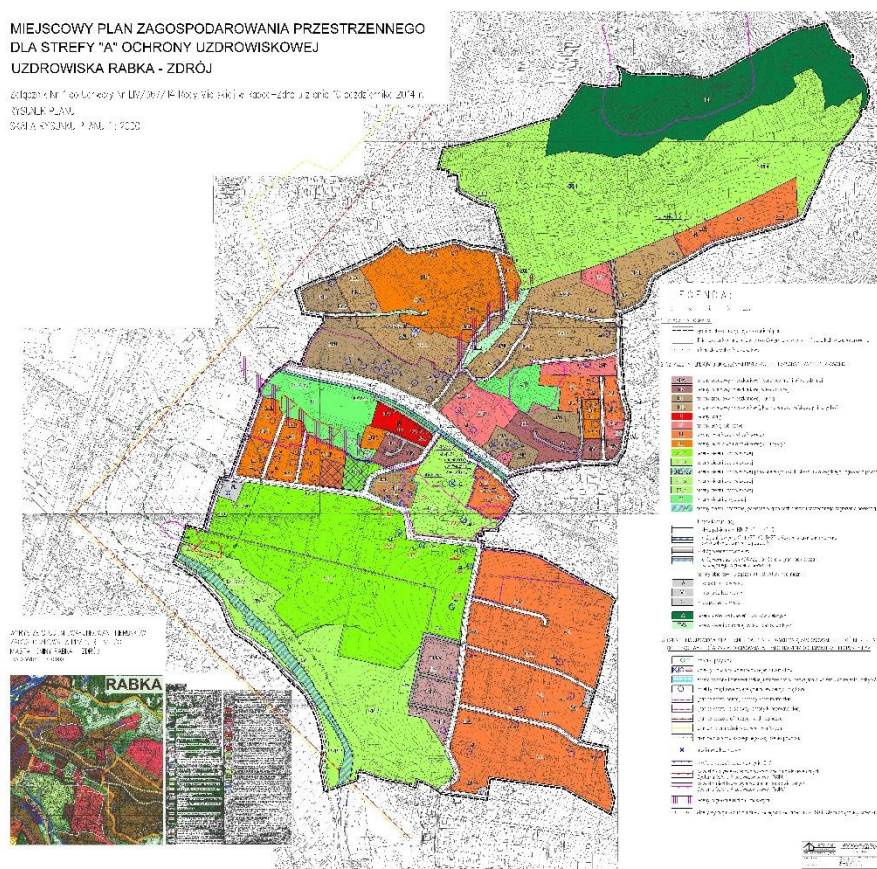
Realizacja polityki wymaga podjęcia bądź kontynuacji działań, m.in.:

- rozbudowa i modernizacja głównych elementów podstawowego układu drogowego,
- rozbudowa drogowego układu obsługującego istniejące i projektowane enklawy zagospodarowania terenu,
- podwyższenie standardu funkcjonalnego i stanu bezpieczeństwa na wszystkich drogach krajowych, wojewódzkiej, powiatowych i ważniejszych gminnych poprzez sukcesywną realizację chodników dla pieszych na obszarach zabudowy oraz przebudowę miejsc szczególnie niebezpiecznych.

4.4.2. Miejscowy plan zagospodarowania przestrzennego dla strefy „A” ochrony uzdrowskiej Uzdrowiska Rabka-Zdrój.

Miejscowy plan zagospodarowania przestrzennego dla strefy „A” ochrony uzdrowskiej Uzdrowiska Rabka-Zdrój został przyjęty przez Radę Miejską w Rabce – Zdroju 10 października 2014 roku uchwałą nr LIV/367/2014 (Dz.U. z 2014 poz. 6039).

Plan obejmuje obszar położony w granicach strefy „A” ochrony uzdrowiskowej Uzdrowiska Rabka-Zdrój, określonej w Statucie Uzdrowiska Rabka-Zdrój.



Ryc. nr 3 Miejscowy plan zagospodarowania przestrzennego dla strefy „A” ochrony uzdrowiskowej Uzdrowiska Rabka-Zdrój

W granicach obszaru objętego ustaleniami planu wyznaczono poniższe tereny o ustalonym przeznaczeniu i zasadach zagospodarowania w rozdziale 2 i 3:

- 1) MNW - tereny zabudowy mieszkaniowej jednorodzinnej i wielorodzinnej;
- 2) MW - tereny zabudowy mieszkaniowej wielorodzinnej;
- 3) MU - tereny zabudowy mieszkaniowej i usług;
- 4) MUL - tereny zabudowy mieszkaniowej, lecznictwa uzdrowiskowego i turystyki;
- 5) U - tereny usług;
- 6) UP - tereny usług publicznych;
- 7) UL - tereny lecznictwa uzdrowiskowego;
- 8) ULT - tereny lecznictwa uzdrowiskowego i turystyki;
- 9) ZPL1, ZPL2, ZPL3, ZPL4 - tereny zieleni uzdrowiskowej;
- 10) ZPL2/ZZ - tereny zieleni uzdrowiskowej położone w granicach obszaru szczególnego zagrożenia powodzią;
- 11) ZP - tereny zieleni urządzonej;
- 12) ZP/ZZ - tereny zieleni urządzonej położone w granicach obszaru szczególnego zagrożenia powodzią;
- 13) KD-Z, KD-L, KD-D, KDW - tereny komunikacji: dróg publicznych, dróg wewnętrznych;

Opracowanie: Pracownia Urbanistyczna 2021 r.

- 14) KD-L/ZZ, KD-D/ZZ, KDW/ZZ - tereny komunikacji: dróg publicznych, dróg wewnętrznych położone w granicach obszaru szczególnego zagrożenia powodzią;
- 15) W, WL, G – tereny obiektów i urządzeń infrastruktury technicznej: zaopatrzenia w wodę, ujęć wód leczniczych, zaopatrzenia w gaz;
- 16) ZL - tereny lasów, zadrzewień i użytków zielonych;
- 17) ZWS - tereny zieleni ochronnej wzdłuż cieków wodnych.

Rozdział 2 zawarte są ustalenia dotyczące całego obszaru objętego ustaleniami planu dotyczące:

- 1) zasad ochrony i kształtowania ładu przestrzennego oraz przestrzeni publicznych;
- 2) zasad ochrony środowiska, przyrody i krajobrazu kulturowego;
- 3) zasad ochrony dziedzictwa kulturowego i zabytków oraz dóbr kultury współczesnej;
- 4) zasad kształtowania zabudowy, wskaźniki zagospodarowania terenu;
- 5) zasad i warunków scalania i podziału nieruchomości;
- 6) szczególnych warunków zagospodarowania terenów, w tym wynikających z przepisów odrębnych, a także warunków tymczasowego zagospodarowania;
- 7) komunikacji, infrastruktury technicznej.

W Rozdziale 3. ustalono poniższe przeznaczenia i zasady zagospodarowania terenów:

- 1) **w § 11. Tereny zabudowy mieszkaniowej jednorodzinnej i wielorodzinnej MNW:**
 - a) przeznaczone dla:
 - zabudowy jednorodzinnej oraz wielorodzinnej,
 - zabudowy pensjonatowej,
 - obiektów i urządzeń towarzyszących zabudowie jednorodzinnej i wielorodzinnej oraz pensjonatowej, w tym budynków gospodarczych itp.,
 - zieleni urządzonej, małej architektury, obiektów i urządzeń sportu i rekreacji,
 - urządzeń komunikacji kołowej i pieszej (jak dojazdy, zjazdy, dojścia, ciągi pieszo-jezdne, miejsca postojowe),
 - urządzeń i obiektów infrastruktury technicznej dla potrzeb lokalnych.
 - b) zasady zagospodarowania oraz warunki i standardy kształtowania zabudowy:
 - lokalizacja nowej oraz rozbudowa i nadbudowa istniejącej zabudowy mieszkaniowej jest dopuszczalna wyłącznie w przypadkach określonych w przepisach odrębnych dotyczących uzdrowisk,
 - budynki jednorodzinne powinny być lokalizowane w układzie wolnostojącym lub bliźniaczym,
 - ustala się wskaźniki zagospodarowania terenu:
 - intensywności zabudowy – od 0,2 do 1,0,
 - powierzchni zabudowy – nie więcej niż 0,35,
 - powierzchni terenu biologicznie czynnego – nie mniej niż 65 %,
 - powierzchni terenów zieleni – zgodnie z ustaleniami § 7, ust. 1, pkt 2;
- 2) **w § 12. Tereny zabudowy mieszkaniowej wielorodzinnej MW:**
 - a) przeznacza się dla:

- utrzymania istniejących zespołów zabudowy wielorodzinnej,
 - utrzymania istniejących obiektów usługowych towarzyszących zabudowie wielorodzinnej,
 - obiektów i urządzeń związanych z obsługą zabudowy wielorodzinnej i obiektów usługowych, w tym infrastruktury technicznej i komunikacji,
 - zieleni urządzonej, małej architektury, obiektów i urządzeń sportu i rekreacji,
- b) zasady zagospodarowania oraz warunki i standardy kształtowania zabudowy:
- wyklucza się możliwość lokalizacji nowych lub rozbudowy istniejących budynków mieszkalnych wielorodzinnych oraz usługowych,
 - dopuszcza się możliwość przekształceń w zagospodarowaniu terenu w zakresie kształtowania terenów zieleni urządzonej, dojazdów i miejsc postojowych, urządzeń sportu i rekreacji, placów zabaw, obiektów małej architektury – z utrzymaniem istniejących wskaźników zagospodarowania terenu i z zakazem uszczuplania powierzchni terenów zielonych;
- 3) w § 13. **Tereny zabudowy mieszkaniowej i usług MU:**
- a) przeznaczają się dla:
- zabudowy jednorodzinnej i wielorodzinnej,
 - usług publicznych i komercyjnych, z wykluczeniem rzemiosła i handlu hurtowego,
 - obiektów i urządzeń towarzyszących zabudowie jednorodzinnej i wielorodzinnej oraz usług publicznych i komercyjnych, w tym budynków gospodarczych itp.,
 - zieleni urządzonej, małej architektury, obiektów i urządzeń sportu i rekreacji,
 - urządzeń komunikacji kołowej i pieszej (jak dojazdy, zjazdy, dojścia, ciągi pieszo-jezdne, parkingi),
 - niezbędnych urządzeń i obiektów infrastruktury technicznej dla potrzeb lokalnych,
- b) zasady zagospodarowania oraz warunki i standardy kształtowania zabudowy:
- lokalizacja nowej oraz rozbudowa i nadbudowa istniejącej zabudowy mieszkaniowej jest dopuszczalna wyłącznie w przypadkach określonych w przepisach odrębnych dotyczących uzdrowisk,
 - budynki jednorodzinne powinny być lokalizowane w układzie wolnostojącym lub bliźniaczym,
 - ogranicza się dopuszczalną wielkość powierzchni sprzedaży w obiektach handlowych do 400 m²,
 - ustala się wskaźniki zagospodarowania terenu:
 - intensywności zabudowy – od 0,1 do 0,75,
 - powierzchni zabudowy – nie więcej niż 0,25,
 - powierzchni terenu biologicznie czynnego – nie mniej niż 65 %,
 - powierzchni terenów zieleni – zgodnie z ustaleniami § 7, ust. 1, pkt 2;
- 4) w § 14. 1. **Tereny zabudowy mieszkaniowej, lecznictwa uzdrowiskowego i turystyki MUL:**
- a) przeznaczają się dla:
- zabudowy jednorodzinnej,

- zakładów lecznictwa uzdrowiskowego oraz obiektów i urządzeń o funkcji pomocniczej dla lecznictwa uzdrowiskowego z zakresu oświaty, sportu i rekreacji, wraz z niezbędnymi obiektami i urządzeniami,
 - usług turystyki, z zastrzeżeniem ust. 2, pkt. 3,
 - obiektów i urządzeń sportu i rekreacji, zieleni urządzonej, małej architektury,
 - urządzeń komunikacji kołowej i pieszej (jak dojazdy, zjazdy, dojścia, ciągi pieszo-jezdne, parkingi),
 - urządzeń i obiektów infrastruktury technicznej dla potrzeb lokalnych, w tym urządzeń eksploatacji wód mineralnych,
- b) zasady zagospodarowania oraz warunki i standardy kształtowania zabudowy
- lokalizacja nowej oraz rozbudowa i nadbudowa istniejącej zabudowy mieszkaniowej jest dopuszczalna wyłącznie w przypadkach określonych w przepisach odrębnych dotyczących uzdrowisk,
 - budynki jednorodzinne dopuszcza się wyłącznie w układzie wolnostojącym lub bliźniaczym,
 - zakazuje się lokalizacji nowych obiektów usług turystycznych, za wyjątkiem obiektów służących obsłudze pacjenta lub turysty, o których mowa w przepisach o lecznictwie uzdrowiskowym (pensjonaty, restauracje lub kawiarnie),
 - ustala się wskaźniki zagospodarowania terenu:
 - intensywności zabudowy – od 0,1 do 0,75,
 - powierzchni zabudowy – nie więcej niż 0,25,
 - powierzchni terenu biologicznie czynnego – nie mniej niż 65 %,
 - powierzchni terenów zieleni – zgodnie z ustaleniami § 7, ust. 1, pkt 2;

5) w § 15. 1. Tereny usług U:

- a) przeznacza się dla:
- usług publicznych i komercyjnych, z niezbędnymi obiektami i urządzeniami towarzyszącymi,
 - zieleni urządzonej, małej architektury, obiektów i urządzeń sportu i rekreacji,
 - urządzeń komunikacji kołowej i pieszej (jak dojazdy, zjazdy, dojścia, ciągi pieszo-jezdne, parkingi),
 - urządzeń i obiektów infrastruktury technicznej dla potrzeb lokalnych,
- b) zasady zagospodarowania oraz warunki i standardy kształtowania zabudowy:
- ustala się wskaźniki zagospodarowania terenu:
 - intensywności zabudowy – od 0,1 do 0,9,
 - powierzchni zabudowy – nie więcej niż 0,3,
 - powierzchni terenu biologicznie czynnego – nie mniej niż 65 %,
 - powierzchni terenów zieleni – zgodnie z ustaleniami § 7, ust. 1, pkt 2;

6) w § 16. 1. Tereny usług publicznych UP:

- a) przeznacza się dla:
- usług publicznych wraz z niezbędnymi obiektami i urządzeniami towarzyszącymi,

- zieleni urządzonej, małej architektury, obiektów i urządzeń sportu i rekreacji,
 - urządzeń komunikacji kołowej i pieszej (jak dojazdy, zjazdy, dojścia, ciągi pieszo-jezdne, parkingi),
 - urządzeń i obiektów infrastruktury technicznej dla potrzeb lokalnych,
- b) zasady zagospodarowania oraz warunki i standardy kształtowania zabudowy:
- w budynkach usług publicznych, dopuszcza się:
 - funkcje mieszkaniowe, jeżeli są niezbędne dla właściwego wykonywania działalności - na cele mieszkaniowe można przeznaczyć do 15% powierzchni użytkowej obiektu,
 - funkcje handlu i gastronomii oraz drobnych nieuciążliwych usług dla ludności, pod warunkiem, że powierzchnia przeznaczona na te usługi nie przekracza 10% powierzchni użytkowej obiektu,
- ustala się wskaźniki zagospodarowania terenu:
- intensywności zabudowy – od 0,1 do 0,75,
 - powierzchni zabudowy – nie więcej niż 0,25,
 - powierzchni terenu biologicznie czynnego – nie mniej niż 65 %,
 - powierzchni terenów zieleni – zgodnie z ustaleniami § 7, ust. 1, pkt 2;

7) w § 17. Tereny lecznictwa uzdrowiskowego UL:

a) przeznaczają się dla:

- zakładów lecznictwa uzdrowiskowego oraz obiektów i urządzeń o funkcji pomocniczej dla lecznictwa uzdrowiskowego z zakresu oświaty, kultury, sportu i rekreacji wraz z niezbędnymi obiektami i urządzeniami,
- utrzymania istniejących obiektów usługowych i mieszkaniowych,
- zieleni urządzonej, małej architektury,
- urządzeń komunikacji kołowej i pieszej (jak dojazdy, zjazdy, dojścia, ciągi pieszo-jezdne, parkingi),
- urządzeń i obiektów infrastruktury technicznej dla potrzeb lokalnych, w tym urządzeń eksploatacji wód mineralnych,

b) zasady zagospodarowania oraz warunki i standardy kształtowania zabudowy:

- dopuszcza się możliwość przeznaczenia na cele mieszkalne do 15 % powierzchni użytkowej obiektów usługowych i mieszkaniowych oraz zakładów lecznictwa uzdrowiskowego oraz obiektów urządzeń o funkcji pomocniczej,
- ustala się wskaźniki zagospodarowania terenu:
 - intensywności zabudowy – od 0,2 do 1,0,
 - powierzchni zabudowy – nie więcej niż 0,25,
 - powierzchni terenu biologicznie czynnego – nie mniej niż 65 %,
 - powierzchni terenów zieleni – zgodnie z ustaleniami § 7, ust. 1, pkt 2,
- odstępstwa od ww. wskaźników dopuszczalne w przypadku realizacji:
 - rozbudowy zespołu leczniczo-rehabilitacyjno-szkolnego Olszówka przy ul. Słowackiego 8 o basen kąpielowy (dz. nr ewid. 3957/2) oraz parku sportowo-rekreacyjnego (dz. nr ewid. 3958/2, 3957/2), a także nadbudowy budynku Olszówka,

- rozbudowy ZPL (Centrum Zdrowia i Urody) przy ul. Orkana 49, z możliwością realizacji basenu kąpielowego dla kuracjuszy, obiektów małej architektury i urządzeń rekreacji (dz. nr ewid. 4196/17, 4196/18, 4196/20),
- innych działań związanych z poprawą standardu bazy uzdrowskiej, w tym ze zwiększeniem liczby miejsc noclegowych w zakładach lecznictwa uzdrowskiego, prowadzonych zgodnie z obowiązującymi przepisami odrębnymi,
- nadbudowy budynku kawiarni „Zdrojowa” w granicach działek nr ewid. 4196/23 i 4196/24,
- dopuszcza się nadbudowę budynku kawiarni „Zdrojowa”, przy czym jego wysokość ogranicza się do 10,0 m; dopuszcza się możliwość wprowadzenia w tym budynku funkcji związanych z obsługą ruchu turystycznego,
- w terenie oznaczonym symbolem „1.UL” zakazuje się realizacji obiektów innych niż służących do wydobycia wód leczniczych, w odległości mniejszej niż 50 metrów od istniejącego ujęcia wód leczniczych IG-2, tj. w strefie przyodwiertowej ww. ujęcia;

8) w § 18. Tereny lecznictwa uzdrowskiego i turystyki ULT:

a) przeznaczają się dla:

- zakładów lecznictwa uzdrowskiego oraz obiektów i urządzeń o funkcji pomocniczej dla lecznictwa uzdrowskiego z zakresu oświaty, sportu i rekreacji, wraz z niezbędnymi obiektami i urządzeniami
- usług turystyki,
- zieleni urządzonej, małej architektury,
- urządzeń komunikacji kołowej i pieszej (jak dojazdy, zjazdy, dojścia, ciągi pieszojezdne, parkingi
- urządzeń i obiektów infrastruktury technicznej dla potrzeb lokalnych, w tym urządzeń eksploatacji wód mineralnych,

b) zasady zagospodarowania oraz warunki i standardy kształtowania zabudowy:

- z uwagi na położenie terenów „ULT” w rejonach o silnej czynnej i biernej ekspozycji widokowej, projektowane obiekty budowlane powinny być - przez zastosowanie odpowiedniej skali, formy architektonicznej, użytych materiałów i kolorystyki - szczególnie starannie wpisane w otaczający krajobraz w nawiązaniu do lokalnych uwarunkowań naturalnych i kulturowych,
- zakazuje się lokalizacji nowych obiektów usług turystycznych, z wyjątkiem obiektów służących obsłudze pacjenta lub turysty, o których mowa w przepisach o lecznictwie uzdrowskim (pensjonaty, restauracje lub kawiarnie),
- ustala się wskaźniki zagospodarowania terenu:
 - intensywności zabudowy – od 0,1 do 0,75, b) powierzchni zabudowy – nie więcej niż 0,25,
 - powierzchni terenu biologicznie czynnego – nie mniej niż 65 %,
 - powierzchni terenów zieleni – zgodnie z ustaleniami § 7, ust. 1, pkt 2;

9) w § 19. Teren zieleni uzdrowiskowej ZPL1:

a) przeznaczona jest dla ogólnodostępnych terenów zieleni uzdrowiskowej; oznaczenie „ZPL1” odnosi się do obszaru istniejącego parku zdrojowego w części przylegającej do ulic Orkana i Nowy Świat,

b) zasady zagospodarowania:

- dopuszcza się lokalizację, utrzymanie, przebudowę i rozbudowę: alei pieszych, obiektów małej architektury oraz obiektów architektury ogrodowej i parkowej, jak: altany, pergole, fontanny, itp., obiektów dla obsługi kuracjuszy, takich jak: kawiarnia, pijalnia wód mineralnych, tęźnia, itp., usytuowanych na obrzeżach parku, zjazdów, dojazdów, ciągów pieszo-jezdnym wyłącznie w zakresie niezbędnym dla obsługi istniejących obiektów położonych w obrębie parku, urządzeń rekreacji i wypoczynku, w tym rekreacji dziecięcej na terenie przylegającym do istniejącego ogródka jordanowskiego, kortów tenisowych, niezbędnych dla potrzeb lokalnych urządzeń infrastruktury technicznej, w tym urządzeń eksploatacji wód mineralnych,
- dopuszcza się możliwość działań poprawiających standardy usług medycznych i uzdrowiskowych, w tym: rozbudowę Szpitala Diabetologicznego przy ul. Jordana 3, z możliwością realizacji basenu kąpielowego dla kuracjuszy, obiektów małej architektury i urządzeń rekreacji (dz. nr ewid. 4189/10), rozbudowę Szpitala Kardiologicznego przy ul. Jordana 2, z możliwością realizacji sali gimnastycznej (dz. nr ewid. 4189/6, 4189/10, 4189/11, 4189/12), 3) lokalizację nowych obiektów kubaturowych dopuszcza się wyłącznie w formie odtworzenia historycznej zabudowy zdrojowej w miejscach jej pierwotnego położenia w uzgodnieniu z właściwym konserwatorem zabytków; możliwość odtworzenia dotyczy wyłącznie obiektów, które mogą być zrekonstruowane w oparciu o zachowane dokumentacje,
- nie dopuszcza się rozbudowy istniejących obiektów usługowych i mieszkalnych, położonych w obrębie terenów „ZPL1”,
- wszelkie działania remontowe w istniejących budynkach zabytkowych winny być uzgodnione z właściwym konserwatorem zabytków,
- dopuszcza się wyłącznie funkcje, które nie powodują uciążliwości dla środowiska, w szczególności zapachowej i hałasowej,
- wskaźniki zagospodarowania terenu:
 - intensywności zabudowy – od 0 do 0,1,
 - powierzchni zabudowy – nie więcej niż 0,05,
 - powierzchni terenu biologicznie czynnego – nie mniej niż 85 %, z wyjątkiem terenu Szpitala Kardiologicznego, gdzie ustala się – nie mniej niż 65 %,
 - powierzchni terenów zieleni – zgodnie z ustaleniami § 7, ust. 1, pkt 2.

10) w § 20. Tereny zieleni uzdrowiskowej ZPL2 oraz tereny zieleni uzdrowiskowej położone w granicach obszaru szczególnego zagrożenia powodzią ZPL2/ZZ:

a) przeznaczona jest dla ogólnodostępnych terenów zieleni uzdrowiskowej, parków leśnych oraz otwartych terenów rekreacji i wypoczynku; oznaczenie „ZPL2” odnosi się do południowej, „leśnej” części parku zdrojowego wraz z terenami bulwarowymi nad potokiem Poniczanka; oznaczenie „ZPL2/ZZ” odnosi się do koryta potoku Poniczanka

i jego bezpośredniego sąsiedztwa, w granicach obszaru szczególnego zagrożenia powodzią,

b) zasady zagospodarowania:

- dopuszcza się lokalizację: alei pieszych, ciągów spacerowych, ścieżek rowerowych, zjazdów, dojazdów, ciągów pieszo-jezdnych dla obsługi parku i bulwarów, obiektów małej architektury oraz obiektów architektury ogrodowej i parkowej, jak: altany, pergole, fontanny, itp., niepełniących funkcji usługowych, urządzeń rekreacji i wypoczynku, w szczególności organizacji plaży piaskowej poniżej ujęcia wody na potoku Poniczanka, kortów tenisowych, niezbędnych dla potrzeb lokalnych urządzeń infrastruktury technicznej, w tym urządzeń eksploatacji wód mineralnych,
- w terenie oznaczonym symbolem „ZPL2/ZZ” położonym w granicach obszaru szczególnego zagrożenia powodzią zakazuje się lokalizacji obiektów kubaturowych oraz obiektów wymienionych w pkt 1 lit. c i e; w terenie tym obowiązują zakazy, nakazy, dopuszczenia i ograniczenia wynikające z przepisów odrębnych dotyczących ochrony przed powodzią,
- w granicach wyznaczonych na rysunku planu linii zabudowy dopuszcza się lokalizację niewielkich obiektów kawiarni parkowych o parametrach: powierzchnia zabudowy obiektu – nie więcej niż 100 m², wysokość budynku – nie więcej niż 7 metrów; wszystkie obiekty o jednorodnym wyrazie plastycznym nawiązującym do form architektury uzdrowskiej; łącznie nie więcej niż 3 obiekty,
- wskaźnik powierzchni terenów zieleni powinien wynosić nie mniej niż 90 %;

11) w § 21. Teren zieleni uzdrowskiej ZPL3:

a) przeznaczona jest dla ogólnodostępnych terenów zieleni uzdrowskiej oraz otwartych terenów rekreacji i wypoczynku; oznaczenie ZPL3 odnosi się do zespołu terenów zielonych położonych pomiędzy ul. Parkową i ul. Chopina a potokiem Słonka.,

b) zasady zagospodarowania:

- dopuszcza się lokalizację, utrzymanie, przebudowę i rozbudowę: zespołów zieleni urządzonej, alei pieszych, obiektów małej architektury, muszli koncertowej oraz obiektów stanowiących typowe elementy zagospodarowania parku, istniejących obiektów usług publicznych o charakterze lokalnym z zakresu oświaty, kultury, administracji, urządzeń rekreacji i wypoczynku, ciągów spacerowych i ścieżki rowerowej wzdłuż bulwarów nadbrzeżnych potoku Słonka, zjazdów, dojazdów oraz niezbędnych dla potrzeb lokalnych urządzeń infrastruktury technicznej
- dla istniejących obiektów handlowych dopuszcza się możliwość przebudowy, rozbudowy lub wymiany substancji w uzgodnieniu z właściwym konserwatorem zabytków, w kierunku zabudowy o parametrach: powierzchnia zabudowy obiektu – nie więcej niż 35 m², wysokość budynku – nie więcej niż 5 metrów; wszystkie obiekty o jednorodnym wyrazie plastycznym nawiązującym do form architektury uzdrowskiej; możliwość przebudowy dopuszcza się także w stosunku do obiektów istniejących o powierzchni zabudowy lub wysokości większej niż określone powyżej, - dopuszcza się utrzymanie i przebudowę istniejących

budynków mieszkalnych,

- wskaźnik powierzchni terenów zieleni powinien wynosić nie mniej niż 85 %;

12) w § 22. Tereny zieleni uzdrowskiej ZPL4:

a) przeznaczają się dla ogólnodostępnych terenów zieleni uzdrowskiej, lasów i parków leśnych oraz otwartych terenów rekreacji i wypoczynku; oznaczenie „ZPL4” odnosi się do obszarów otwartych położonych na stokach Bani, stanowiących naturalne rezerwy dla zieleni uzdrowskiej,

b) zasady zagospodarowania:

- dopuszcza się lokalizację: alei pieszych, ciągów spacerowych, ścieżek rowerowych, obiektów małej architektury oraz obiektów architektury ogrodowej i parkowej, jak: altany, pergole itp., niepełniących funkcji usługowych urzędzeń rekreacji i wypoczynku, zjazdów, dojazdów oraz niezbędnych dla potrzeb lokalnych urzędzeń infrastruktury technicznej,

- dopuszcza się utrzymanie i przebudowę istniejącego budynku mieszkalnego na działce nr ewid. 3652/1,

- wskaźnik powierzchni terenów zieleni powinien wynosić nie mniej niż 95 %,

- działania w obrębie istniejących lasów można realizować w zakresie dopuszczonym przepisami o lasach oraz o ochronie gruntów rolnych i leśnych;

13) w § 23. Tereny zieleni urządzonej ZP oraz tereny zieleni urządzonej położone w granicach obszaru szczególnego zagrożenia powodzią ZP/ZZ:

a) przeznaczają się dla ogólnodostępnych terenów zieleni miejskiej, skwerów, otwartych terenów rekreacji, wypoczynku i sportu oraz skupisk zieleni nieurządzonej, a także dla potoku Słonka z bulwarami; oznaczenie „ZP/ZZ” odnosi się do koryta potoku Słonka i jego bezpośredniego sąsiedztwa, w granicach obszaru szczególnego zagrożenia powodzią,

b) zasady zagospodarowania oraz warunki i standardy kształtowania zabudowy:

- dopuszcza się lokalizację: alei pieszych, obiektów małej architektury oraz obiektów stanowiących typowe elementy zagospodarowania parków, jak altany, pergole, fontanny, itp., niepełniących funkcji usługowych, niekubaturowych obiektów i urzędzeń służących realizacji funkcji rekreacji, rozrywki i wypoczynku, a także służących aktywnej rehabilitacji dzieci prowadzonej w ramach lecznictwa uzdrowskiego, ciągów spacerowych i ścieżek rowerowych wzdłuż bulwarów nadrzecznych potoku Słonka, zjazdów, dojazdów oraz niezbędnych dla potrzeb lokalnych urzędzeń infrastruktury technicznej,

- w terenie oznaczonym symbolem „1.ZP” dopuszcza się ponadto lokalizację: niekubaturowych obiektów o funkcji sportowo-rekreacyjnej (boiska, korty, lodowiska itp.) wraz z towarzyszącymi budynkami zaplecza socjalnego i technicznego oraz parkingów, drobnokubaturowych obiektów usług z zakresu gastronomii,

- w terenach oznaczonych symbolem „ZP/ZZ” położonych w granicach obszaru szczególnego zagrożenia powodzią zakazuje się lokalizacji obiektów wymienionych

w pkt 1 lit.a i b; w terenach tych obowiązują zakazy, nakazy, dopuszczenia i ograniczenia wynikające z przepisów odrębnych dotyczących ochrony przed powodzią,

- liczbę kondygnacji nadziemnych lokalizowanych budynków ogranicza się do jednej kondygnacji; wysokość budynków ogranicza się do 6 metrów,

- dla terenu oznaczonego symbolem „1.ZP” ustala się wskaźniki zagospodarowania terenu:

- intensywności zabudowy – od 0 do 0,1,
- powierzchni zabudowy – nie więcej niż 0,10,
- powierzchni terenu biologicznie czynnego – nie mniej niż 65 %,
- powierzchni terenów zieleni – zgodnie z ustaleniami § 7, ust. 1, pkt 2,
- dla pozostałych terenów oznaczonych symbolem „ZP” ustala się wskaźnik powierzchni terenów zieleni - nie mniej niż 80 %.

4.4.3. Gminny Program Rewitalizacji Gminy Rabka-Zdrój na lata 2016-2023.

W Gminnym Programie Rewitalizacji Gminy Rabka – Zdrój, stanowiącym załącznik do Uchwały nr XXVIII/211/17 Rady Miejskiej w Rabce-Zdroju z dnia 25 stycznia 2017 roku, wyznaczono obszar rewitalizacji o łącznej powierzchni 81,07 ha (tj. 1,17% powierzchni gminy), zamieszkały przez 2 769 osób (tj. 15,90% populacji gminy Rabka-Zdrój).

Składa się on z 4 podobszarów:

- 1) podobszar 1. Rabka-Zdrój – Centrum;
- 2) podobszar 2. Chabówka – stacja kolejowa;
- 3) podobszar 3. Ponice – centrum;
- 4) podobszar 4. Rdzawka – centrum.

Podobszar Rabka – Zdrój - Centrum – charakteryzuje się największymi deficytami na 5 obszarach zdegradowanych: ul. Poniatowskiego, Rejon Rynku, Rejon Zakopiańska-Podhalańska, Rejon ul. Orkana, Rejon osiedla Orkana i Park Zdrojowy, Rejon dworca BUS i szpitala, ale także stwarza realną możliwość kreowania pozytywnych zmian, które wpłyną zarówno na poprawę sytuacji na tym terenie, jak również będą pozytywnie oddziaływać na wszystkie wyżej wymienione podobszary zdegradowane.

Cele rewitalizacji oraz kierunki interwencji - Wyznaczone cele rewitalizacji oraz kierunki interwencji odpowiadają wcześniej zidentyfikowanym potrzebom i służą eliminacji bądź ograniczeniu negatywnych zjawisk na wyznaczonym obszarze rewitalizacji:

- 1) Cel strategiczny 1. Odbudowa zaufania wewnątrz wspólnoty samorządowej oraz wzmocnienie solidarności społecznej:
 - a) cel operacyjny: Zwiększanie aktywności społecznej i obywatelskiej,
 - b) cel operacyjny: Aktywizacja społeczna osób pozostających w trudnym położeniu,
 - c) cel operacyjny: Zwiększenie aktywnego udziału seniorów w życiu społeczności lokalnej;
- 2) Cel strategiczny 2. Powstrzymanie zjawiska depopulacji obszaru zdegradowanego poprzez rozwój gospodarki i infrastruktury

- a) cel operacyjny: Funkcje uzdrowskie i rekreacyjne służą wzmocnieniu lokalnej gospodarki: rozbudowa bazy sanatoryjno-uzdrowskiej oraz rewitalizacja i nadanie nowych funkcji nieczynnym/niewykorzystywanym obiektom uzdrowskim; o modernizacja istniejącej infrastruktury hotelowej, konferencyjnej i gastronomicznej na obszarze zdegradowanym; o powołanie Rabczańskiego Klastra Zdrowia (rozwijanie współpracy JST, gestorów bazy sanatoryjnej i leczniczej oraz sektora B+R); o podnoszenie kompetencji kadr związanych z lecznictwem uzdrowskim,
- b) cel operacyjny: Poprawa estetyki obszaru zdegradowanego i tworzenie atrakcyjnej przestrzeni publicznej: rozbudowa i modernizacja ważnych obiektów kultury (m.in. Teatr Lalek „Rabcio”); o rewitalizacja zabytkowych budynków w obrębie strefy A (np. budynek „Gwiazdy”) o rozwiązanie problemów własnościowych (prawnych) i rewitalizacja popadających w ruinę obiektów na obszarze rewitalizowanym; o rewitalizacja głównej promenady uzdrowskiej i odtworzenie starorabczańskich bazarów; o modernizacja obiektów użyteczności publicznej (m.in. dworca autobusowego); o rewitalizacja przestrzeni publicznej w centrach Chabówki, Poniczanki i Rdzawki sprzyjającej integracji społecznej na obszarach wiejskich; modernizacja i dostosowanie budynków w centrach miejscowości Chabówka, Ponice i Rdzawka do wyzwań społecznych i demograficznych (m.in. uruchomienie żłobków, przedszkoli, świetlic środowiskowych),
- c) cel operacyjny: Poprawa dostępności obszaru zdegradowanego oraz infrastruktury komunikacyjnej: modernizacja dróg i chodników na obszarze zdegradowanym w celu poprawy poczucia bezpieczeństwa mieszkańców; o modernizacja i rozbudowa oświetlenia dróg i placów; o przebudowa ważnych skrzyżowań w mieście w celu poprawy ich bezpieczeństwa; o budowa parkingów i ograniczenie ruchu w strefie A uzdrowiska; o modernizacja i przebudowa układów komunikacyjnych wewnątrz osiedli (chodniki, parkingi, drogi wewnętrzne),
- d) cel operacyjny: Dbłość o jakość środowiska naturalnego i czystość powietrza: przeciwdziałanie zanieczyszczeniu środowiska naturalnego (rozbudowa infrastruktury wodno-kanalizacyjnej, poprawa systemu zagospodarowania odpadów); o radykalna poprawa jakości powietrza na obszarze zdegradowanym (likwidacja źródeł niskiej emisji, dalsza gazyfikacja uzdrowiska, szersze wykorzystanie OZE w procesie produkcji energii, prewencja, edukacja ekologiczna); o znaczące zmniejszenie uciążliwości wynikających z presji ruchu kołowego (wyznaczenie strefy ograniczonej emisji komunikacyjnej, wprowadzenie polityki parkingowej, stworzenie zrównoważonego transportu gminno-uzdrowskiego, budowa (wyznaczenie) ścieżki rowerowej Ponice – Rabka-Zdrój jako alternatywy dla komunikacji samochodowej.

W Gminnym Programie Rewitalizacji wskazano do realizacji:

- 1) budowa siedziby Teatru Lalek „Rabcio” w Rabce - Zdroju, oraz projekty powiązane:

- 2) aktywizacja społeczna poprzez zajęcia teatralne;
- 3) Radosny Przedszkolak – rozszerzenie oferty ośrodków wychowania przedszkolnego w Rabce-Zdroju;
- 4) Razem przeciw przemocy;
- 5) kreowanie markowych produktów turystycznych Małopolski Południowej w oparciu o doświadczenia partnerów sieci Town Twinning (MRPO, wartość projektu: 196 150,00 zł, okres realizacji: 2009).

W ramach uzupełniających przedsięwzięć rewitalizacyjnych wskazano:

- 1) rozbudowa Parku Zdrojowego w Rabce-Zdroju – zagospodarowanie bulwarów nad Poniczanką
- 2) budowa wodnego placu zabaw w Parku Zdrojowym o funkcji rekreacyjno-rehabilitacyjno-leczniczej
- 3) remont (odbudowa) konserwatorski zabytkowej restauracji uzdrowiskowej „Gwiazda” w Rabce-Zdroju
- 4) budowa Rabczańskie Centrum Rekreacyjno-Edukacyjnego – Uzdrowiskowy Park Aktywnej Rehabilitacji

4.4.4. Program ochrony powietrza dla województwa małopolskiego.

Program ochrony powietrza dla województwa małopolskiego został przyjęty uchwałą Nr XXV/373/20 Sejmiku Województwa Małopolskiego z dnia 28 września 2020 r. Ma on na celu osiągnięcie dopuszczalnych poziomów zanieczyszczeń w powietrzu, wyznaczonych w przepisach polskich i unijnych, w możliwie najszybszym terminie. Program wyznacza najefektywniejsze działania, aby osiągnąć poziom dopuszczalnego pyłu PM₁₀ oraz PM_{2.5} w powietrzu nie później niż do roku 2023 oraz poziom docelowy benzo(a)pirenu i dopuszczalny dwutlenku azotu nie później niż do roku 2026. Skuteczna realizacja działań ma prowadzić nie tylko do najszybszego osiągnięcia poziomów dopuszczalnych zanieczyszczeń, ale również poziomów stężeń pyłu PM₁₀ i PM_{2.5} rekomendowanych przez Światową Organizację Zdrowia (WHO) w perspektywie do roku 2030. Strategia poprawy jakości powietrza w Małopolsce uwzględnia integrację z działaniami na rzecz ograniczenia zmian klimatu. Wyznaczona strategia wymaga podejmowania intensywnych działań w skali lokalnej, regionalnej, a także krajowej.

Działania naprawcze opierają się na pełnym wdrożeniu tzw. uchwał antysmogowych dla Krakowa i Małopolski oraz maksymalnym wykorzystaniu dostępnych środków finansowych z rządowych programów: Czyste Powietrze, Stop Smog oraz ulgi termomodernizacyjnej. Przeanalizowanych zostało 5 scenariuszy działań naprawczych w zakresie ograniczenia emisji z sektora komunalno-bytowego i z transportu. Spośród analizowanych wariantów, wybrany został optymalny zestaw działań pod kątem efektu ekologicznego, kosztów oraz dający szansę na jak najszybszy termin uzyskania zdecydowanej poprawy jakości powietrza. Szczegółowa analiza możliwych do zastosowania wariantów działań naprawczych została ujęta w Programie ochrony powietrza stanowiącym Załącznik nr 2 do uchwały Sejmiku Województwa. Zgodnie z wybranym kierunkiem działań zakłada się osiągnięcie poziomu dopuszczalnego pyłu PM₁₀ oraz pyłu PM_{2,5} do roku 2023. Dla

osiągnięcia poziomu docelowego benzo(a)pirenu oraz poziomu dopuszczalnego dwutlenku azotu zaplanowano realizację działań naprawczych do roku 2026.

Działanie 1. Ograniczenie niskiej emisji i poprawa efektywności energetycznej.

Głównym celem działania jest pełne wdrożenie wymagań uchwał antysmogowych dla Małopolski i dla Krakowa, a także poprawa efektywności energetycznej budynków i zwiększenie wykorzystania odnawialnych źródeł energii.

Działanie 2. Ograniczenie emisji z sektora transportu.

Głównym celem działania jest ograniczenie liczby pojazdów o wysokiej emisji zanieczyszczeń oraz wyeliminowanie z ruchu pojazdów niespełniających przepisów w zakresie emisji.

Działanie 3. Ograniczenie emisji z działalności gospodarczej.

Celem działania jest ograniczenie negatywnego wpływu funkcjonowania przemysłu i działalności gospodarczej na środowisko, w tym na jakość powietrza. Działanie ma również na celu zwiększenie świadomości mieszkańców w zakresie oddziaływania podmiotów gospodarczych na jakość powietrza.

4.4.5. Plan Gospodarki Odpadami Województwa Małopolskiego na lata 2016- 2022 – aktualizacja.

PGOWM na lata 2016-2022 stanowi aktualizacją Planu Gospodarki Odpadami Województwa Małopolskiego przyjętego Uchwałą Nr XXV/397/12 Sejmiku Województwa Małopolskiego z dnia 2 lipca 2012. Celem dokumentu jest określenie systemu gospodarki odpadami zgodnego z Krajowym Planem Gospodarki Odpadami 2022 oraz z wymaganiami aktualnie obowiązujących przepisów prawa.

Aktualizacja PGOWM obejmuje wszystkie rodzaje odpadów powstających na terenie województwa małopolskiego oraz przywożonych na jego obszar, a w szczególności odpady komunalne z uwzględnieniem odpadów ulegających biodegradacji, odpady opakowaniowe, odpady z budowy, remontów i demontażu obiektów budowlanych oraz infrastruktury drogowej, zużyte opony oraz odpady niebezpieczne, w tym pojazdy wycofane z eksploatacji, zużyty sprzęt elektryczny i elektroniczny, PCB, azbest, odpady medyczne i weterynaryjne, oleje odpadowe, baterie i akumulatory.

Dokument ten określa cele i kierunki działań na lata 2016- 2022 z perspektywą do 2030 r.

➤ **Cele w zakresie gospodarki odpadami:**

Celem nadrzędnym jest rozwijanie na terenie województwa małopolskiego systemu gospodarki odpadami opartego na zapobieganiu powstawania odpadów, przygotowywaniu ich do ponownego użytku, recyklingu oraz innych metodach odzysku i unieszkodliwiania.

Zgodnie z Krajowym Planem Gospodarki Odpadami przyjmuje się następujące cele główne w zakresie gospodarki odpadami:

- a) przerwanie powiązania między rosnącą ilością odpadów a wzrostem gospodarczym oraz położenie nacisku na zapobieganie powstawaniu odpadów i na ponowne ich użycie,

- b) intensyfikacja odzysku, szczególnie recyklingu szkła, metali, tworzyw sztucznych, papieru i tekstury, ZSEE oraz uzyskiwania energii zawartej w odpadach zgodnie z wymogami ochrony środowiska,
- c) ograniczenie ilości odpadów unieszkodliwianych na składowiskach odpadów,
- d) ograniczanie zjawiska nielegalnego składowania odpadów.

4.4.6. Statut Uzdrowiska Rabka-Zdrój.

Statut Uzdrowiska Rabka – Zdrój ustanowiono Uchwałą Nr XXXVIII/244/13 Rady Miejskiej w Rabce – Zdroju z dnia 17 lipca 2013 r.

W celu zapewnienia prawidłowej działalności lecznictwa uzdrowskiego, w strefach ochrony określono szczegółowe czynności **zabronione**. Zgodnie z § 3 ust. 1 w strefie „A” ochrony uzdrowskiej zabroniono:

„1) budowy w rozumieniu przepisów ustawy z dnia 7 lipca 1994 r. – Prawo budowlane (Dz. U. z 2010 r. Nr 243, poz. 1623, z późn. zm.):

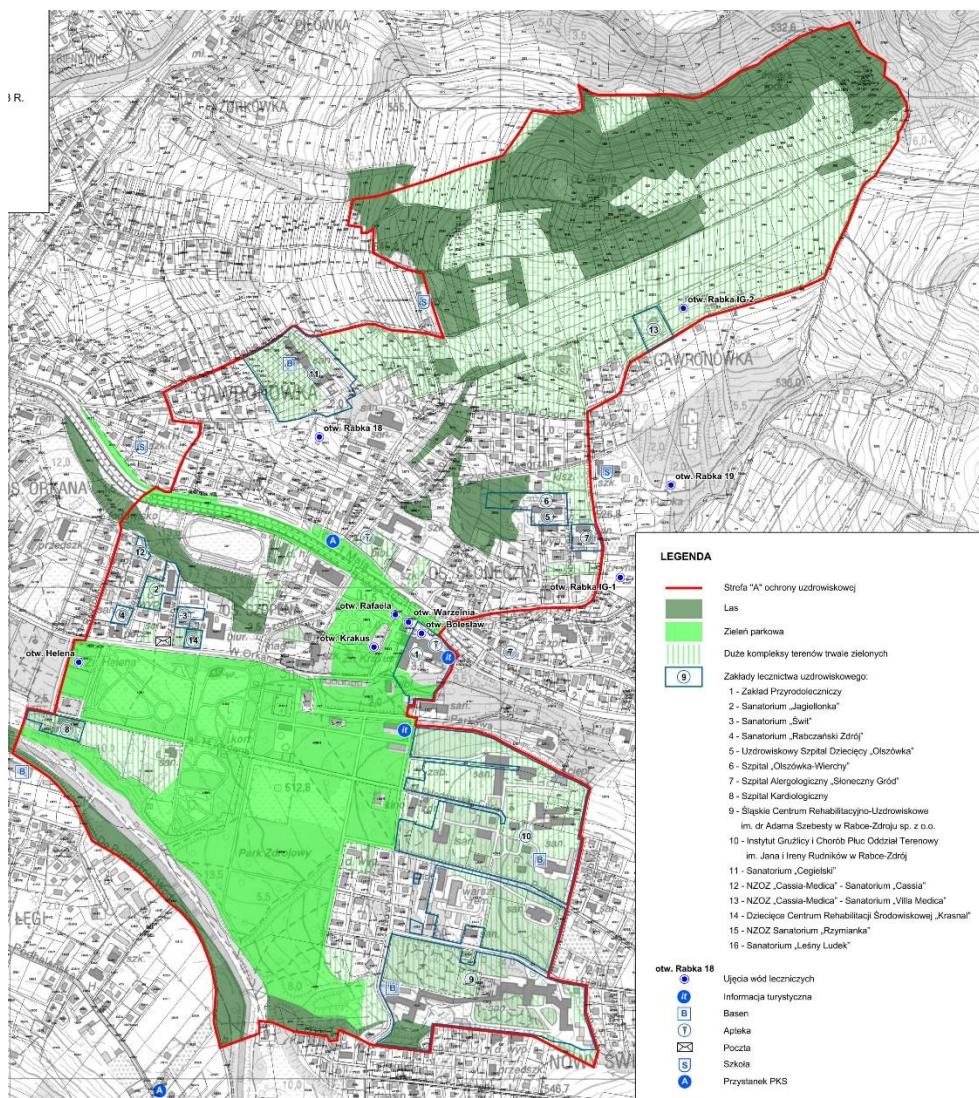
- a) zakładów przemysłowych,
 - b) budynków mieszkalnych jednorodzinnych i wielorodzinnych,
 - c) garaży wolno stojących,
 - d) obiektów handlowych o powierzchni użytkowania większej niż 400 m²,
 - e) stacji paliw oraz punktów dystrybucji produktów naftowych,
 - f) autostrad i dróg ekspresowych,
 - g) parkingów naziemnych o liczbie miejsc postojowych większej niż 15% miejsc noclegowych w szpitalach uzdrowskich, sanatoriach uzdrowskich i pensjonatach, nie większej jednak niż 30 miejsc postojowych, oraz parkingów naziemnych przed obiektami usługowymi o liczbie miejsc postojowych nie większej niż 10,
 - h) stacji bazowych telefonii ruchomej, stacji nadawczych radiowych i telewizyjnych, stacji radiolokacyjnych i innych emitujących fale elektromagnetyczne, z wyłączeniem urządzeń łączności na potrzeby służb bezpieczeństwa publicznego i ratownictwa, z zastrzeżeniem że urządzenia te będą oddziaływały na środowisko polami elektromagnetycznymi o poziomie nie wyższym niż określone dla strefy „B”,
 - i) obiektów budowlanych mogących zawsze znacząco oddziaływać na środowisko, w szczególności takich jak: warsztaty samochodowe, wędzarnie, garbarnie, z wyjątkiem obiektów budowlanych służących poprawie stanu sanitarnego uzdrowiska, w szczególności takich jak: sieć wodno-kanalizacyjna, sieć gazowa, kotłownie gazowe, wiercenia wykonywane w celu ujmowania wód leczniczych,
 - j) zapór piętrzących wodę na rzekach oraz elektrowni wodnych i wiatrowych;
- 2) uruchamiania składowisk odpadów stałych i płynnych, punktów skupu złomu i punktów skupu produktów rolnych, składów nawozów sztucznych, środków chemicznych i składów opału;
 - 3) uruchamiania pól biwakowych i campingowych, budowy domków turystycznych i campingowych;
 - 4) prowadzenia targowisk, z wyjątkiem punktów sprzedaży pamiątek, wyrobów ludowych, produktów regionalnych, w formach i miejscach wyznaczonych przez gminę;

- 5) *prowadzenia działalności rolniczej w rozumieniu przepisów ustawy z dnia 11 marca 2004 r. o podatku od towarów i usług (Dz. U. z 2011 r. Nr 177, poz. 1054);*
- 6) *trzymania zwierząt gospodarskich w rozumieniu przepisów ustawy z dnia 29 czerwca 2007 r. o organizacji hodowli i rozrodzie zwierząt gospodarskich (Dz. U. Nr 133, poz. 921, z późn. zm.);*
- 7) *organizacji rajdów samochodowych i motorowych;*
- 8) *organizowania imprez masowych w rozumieniu ustawy z dnia 20 marca 2009 r. o bezpieczeństwie imprez masowych (Dz. U. Nr 62, poz. 504, z 2010 r. Nr 127, poz. 857 i Nr 152, poz. 1021 oraz z 2011 r. Nr 217, poz. 1280), zakłócających proces leczenia uzdrowskiego albo rehabilitacji uzdrowskiej, i działalności o charakterze rozrywkowym zakłócającej ciszę nocną w godz. 22.00–6.00, z wyjątkiem imprez masowych znajdujących się w harmonogramie imprez gminnych;*
- 9) *pozyskiwania surowców mineralnych innych niż naturalne surowce lecznicze;*
- 10) *wyrębu drzew leśnych i parkowych, z wyjątkiem cięć pielęgnacyjnych;*
- 11) *prowadzenia robót melioracyjnych i innych działań powodujących niekorzystną zmianę istniejących stosunków wodnych;* 12) *prowadzenia działań mających negatywny wpływ na fizjografię uzdrowiska i jego układ urbanistyczny lub właściwości lecznicze klimatu.*

Ponadto:

- 1) Zapisu §3 ust. 1 pkt 1 lit. b w zakresie zakazu budowy budynków mieszkalnych jednorodzinnych, nie stosuje się do budowy takich budynków przez osoby, które uzyskały prawo do nieruchomości przed dniem 2 października 2005 r.,
- 2) w § 6 w związku z ochroną funkcji leczniczej w uzdrowisku oraz zachowanie ściśle uzdrowskiego charakteru strefy „A” uzdrowiska określono następujące formy i miejsca lokalizacji tablic i urządzeń reklamowych:
 - „1. *Dopuszcza się rozmieszczenie w strefie "A" uzdrowiska znaków i szyldów na budynkach mieszczących działalność, której te znaki lub szyldy dotyczą, na bramie wejściowej lub w obrębie działki będącej miejscem tej działalności.*
 2. *Dopuszcza się umieszczanie w przestrzeni publicznej znaków, tablic i zwiastunów stanowiących informację turystyczną.*
 3. *Właściciel tablic, szyldów i urządzeń reklamowych o których mowa w pkt. 1 i 2 zobowiązany jest dbać o estetyczny wygląd tych tablic, ich odnawianie i bezpieczeństwo ich posadowienia.”;*
- 3) w § 7:
 - „1. *W strefie „A” uzdrowiska w obrębie ciągów komunikacyjnych (chodników, ulic i dróg publicznych) nie dopuszcza się prowadzenia handlu obnośnego i obwoźnego z zastrzeżeniem pkt. 2.*
 2. *Punkty sprzedaży pamiątek, wyrobów ludowych, produktów regionalnych lub towarów o podobnym charakterze mogą być prowadzone w strefie "A" w miejscach wyznaczonych przez gminę, również w obrębie ciągów komunikacyjnych, pod warunkiem, że nie zakłócają ruchu pieszych i pojazdów.”;*
- 4) w § 8 pkt. 1 przyjęto następujące wskaźniki terenów zielonych oraz powierzchnię nowo wydzielanych działek:

„w strefie „A”, gdzie odbywa się lecznictwo uzdrowskie, wskaźnik powierzchni terenów zielonych dla nowo budowanych obiektów powinien wynosić nie mniej niż 65 % powierzchni inwestowanego terenu, a minimalna powierzchnia nowo wydzielanych działek powinna wynosić nie mniej niż 0,25 ha.”



Ryc. nr 4 Strefa „A” ochrony uzdrowskiej (źródło: zał. nr 3 do statutu).

5. Istniejące problemy ochrony środowiska istotne z punktu widzenia realizacji projektowanego dokumentu, w szczególności dotyczące obszarów podlegających ochronie na podstawie ustawy z dnia 16 kwietnia 2004 r. o ochronie przyrody.

W obszarze objętym sporządzaną zmianą planu nie występują obszary o szczególnych wartościach przyrodniczych i krajobrazowych, objęte obszarową prawną formą ochrony przyrody w rozumieniu ustawy z dnia 16 kwietnia 2004 r. o ochronie przyrody (Dz. U. z 2020 r. poz.55). Zgodnie z **rejestrem pomników przyrody** (stan na 31 grudnia 2020 r.) zlokalizowane są tu pomniki przyrody:

- Modrzewie europejskie (*Larix decidua*) 2 biogrupy, zlokalizowane na działce nr 4196/13 w Parku Zdrojowym, przy ul. Parkowej.
- Dąb szypułkowy (*Quercus robur*), zlokalizowany na działce 3860/9 koło źródła „Krokus”.

Opracowanie: Pracownia Urbanistyczna 2021 r.

Pomniki przyrody w planie obowiązującym zlokalizowane są w terenie 1.ZPL3 (tereny zieleni uzdrowskiej), w odniesieniu do którego w procedowanej zmianie planu nie wprowadza się istotnych zmian dotyczących zasad zagospodarowania terenu. Nie zwiększa się możliwości inwestycyjnych, nie zmienia się wskaźnika powierzchni terenów zieleni (nie mniej niż 85%).

W projekcie zmiany planu nie wprowadza się także zmian do ustaleń bezpośrednich dotyczących pomników przyrody zawartych w § 5. **Zasady ochrony środowiska, przyrody i krajobrazu kulturowego** brzmiących:

Działania inwestycyjne w sąsiedztwie pomników przyrody powinny być prowadzone w sposób niezagrażający obiektom chronionym oraz ich ekspozycji z uwzględnieniem przepisów o ochronie przyrody; w szczególności zakazuje się: niszczenia, uszkodzenia lub przekształcania obiektu, wykonywania prac ziemnych trwale zniekształcających rzeźbę terenu, uszkodzenia i zanieczyszczania gleby, dokonywania zmian stosunków wodnych, umieszczania tablic reklamowych.

Tym samym utrzymane zostają warunki odpowiedniej ochrony pomników przyrody, zapewnione ustaleniami planu obowiązującego.

Usunięcie z zasad zagospodarowania terenu 1.ZPL3 ustaleń dotyczących małej architektury (możliwości jej lokalizacji, utrzymania, przebudowy i rozbudowy) wynika z przepisów odrębnych, zgodnie z którymi Rada Gminy utraciła kompetencje do ustalania w planach miejscowych zasad i warunków sytuowania obiektów małej architektury, tablic i urządzeń reklamowych oraz ogrodzeń.

6. Cele ochrony środowiska ustanowione na szczeblu międzynarodowym, wspólnotowym i krajowym, istotne z punktu widzenia projektowanego dokumentu, oraz sposoby, w jakich te cele i inne problemy środowiska zostały uwzględnione podczas opracowywania dokumentu.

Podstawą dla formułowania ustaleń obowiązującego miejscowego planu zagospodarowania przestrzennego była zasada zrównoważonego rozwoju, która zakłada *taki rozwój społeczno- gospodarczy, w którym następuje proces integrowania działań politycznych, gospodarczych i społecznych, z zachowaniem równowagi przyrodniczej oraz trwałości podstawowych procesów przyrodniczych, w celu zagwarantowania możliwości zaspokajania podstawowych potrzeb poszczególnych społeczności lub obywateli zarówno współczesnego pokolenia, jak i przyszłych pokoleń.*

W planie obowiązującym określono podstawowe zasady zagospodarowania obszaru w których ustalono zasady ochrony i kształtowania ładu przestrzennego, zasady ochrony środowiska i przyrody. Zostały w nim uwzględnione priorytetowe cele ochrony środowiska istotne w obszarze opracowania, posiadające swoje uwarunkowania w dokumentach powstałych na różnych szczeblach (prawo unijne, programy i strategie krajowe, dokumenty szczebla wojewódzkiego tudzież lokalnego).

W obecnie procedowanej zmianie, ustalenia te poddano analizie i dostosowano je w niezbędnym zakresie do obecnego stanu prawnego. Zmiany dotyczą regulacji związanych z:

Ochroną przed powodzią

Zagrożenie omówiono w rozdziale 2.2.5. Z uwagi na brak możliwości zmian na rysunku planu, gdzie wskazano obszary szczególnego zagrożenia powodzią (wyznaczone na podstawie sporządzonego przez Dyrektora Regionalnego Zarządu Gospodarki Wodnej w Krakowie opracowania pn. „Wyznaczanie obszarów bezpośredniego zagrożenia powodzią w zlewni Raby, jako integralny element studium ochrony przeciwpowodziowej”), które straciły swoją aktualność z uwagi na nowe Mapy zagrożenia powodziowego oraz mapy ryzyka powodziowego, wprowadzono wyłącznie zmiany tekstowe tj.

- w § 9 ust. 9 pkt 3

*przy określaniu skali zagrożenia powodziowego należy uwzględnić ustalenia **map zagrożenia powodziowego oraz map ryzyka powodziowego, o których mowa w ustawie Prawo wodne.***

- w § 9 ust. 14 pkt 2

*nie dopuszcza się wprowadzania form tymczasowego zagospodarowania terenów; zakaz nie dotyczy obiektów niezbędnych dla prowadzenia robót budowlanych, w okresie wykonywania tych robót oraz tymczasowych obiektów budowlanych takich jak: przekrycia namiotowe, powłoki pneumatyczne oraz inne przekrycia o samodzielnej ażurowej konstrukcji, kramy, sceny i innych, w tym związanych z obsługą funkcji uzdrowskich, **lokalizowanych poza obszarem szczególnego zagrożenia powodzią wg map zagrożenia powodziowego.***

- w § 20 ust. 2 pkt 3:

*3) w granicach wyznaczonych na rysunku planu linii zabudowy, **poza obszarem szczególnego zagrożenia powodzią wg map zagrożenia powodziowego, dopuszcza się lokalizację niewielkich obiektów kawiarni parkowych o parametrach: powierzchnia zabudowy obiektu – nie więcej niż 100 m², wysokość budynku – nie więcej niż 7 metrów; wszystkie obiekty o jednorodnym wyrazie plastycznym nawiązującym do form architektury uzdrowskiej;**”;*

7. Przewidywane znaczące oddziaływania na cele i przedmiot ochrony obszaru Natura 2000 oraz integralność tego obszaru, a także na środowisko.

7.1. NATURA 2000.

Na obszarze opracowania nie występują obszary Natura 2000 lub obszary proponowane do objęcia ochroną w ramach systemu Natura 2000. Najbliżej położone są obszary PLH120043 Luboń Wielki – ok. 3,7 km, PLH120001Gorce i PLH120018 Ostoja Gorczańska – ok. 6,7 km.

W związku ze zmianami wprowadzonymi w analizowanym dokumencie nie wystąpią żadne oddziaływania na najbliższe zlokalizowane obszary Natura 2000.

7.2. Różnorodność biologiczna, flora i fauna.

Każde działanie inwestycyjne, nawet prowadzone na małą skalę będzie niosło za sobą

zmiany w lokalnych uwarunkowaniach. Procedowana zmiana planu wprowadza możliwość lokalizacji większej liczby nowych obiektów kawiarni parkowych w terenach ZPL2, wzdłuż Poniczanki, w granicach wyznaczonych na rysunku planu linii zabudowy. Plan obowiązujący dopuszczał lokalizację nie więcej niż trzech obiektów niewielkich obiektów kawiarni parkowych o parametrach: powierzchnia zabudowy obiektu – nie więcej niż 100 m², wysokość budynku – nie więcej niż 7 metrów; wszystkie objekty o jednorodnym wyrazie plastycznym nawiązującym do form architektury uzdrowskiej. Sporządzana zmiana planu likwiduje ograniczenie ilościowe, nie zmienia jednocześnie parametrów budynków.

Obowiązujące ustalenia ograniczają istotnie możliwości prowadzenia działalności przez inwestorów, uniemożliwiają wzbogacenia oferty turystycznej. Zwiększenie liczby kawiarni parkowych będzie dostosowaniem planu do potrzeb inwestycyjnych.

Oddziaływanie na florę związane będzie ze zniszczeniem powierzchni biologicznie czynnej w miejscu powstania kawiarni i towarzyszącej infrastruktury, w terenach zajętych obecnie przez zieleń niską urządzoną, w mniejszym stopniu przez zieleń nieurządzoną. W tym drugim przypadku, przedstawiającym wyższe wartości ekologiczne straty będą większe. Niemniej z uwagi na wyznaczony wysoki wskaźnik terenów zieleni (zmiana z 90% na 80%) , który ma zostać zachowany na danej działce budowlanej, negatywne oddziaływanie będzie nieznaczne.

Nowa zabudowa zmieni także warunki dla bytujących tam zwierząt, Można spodziewać się przenoszenia gatunków zamieszkujących omawiane obszary na tereny sąsiednie. Gatunki mniej wymagające, po zakończeniu prac budowlanych mogą ponownie zasiedlić tereny wokół zabudowy.

7.3. Ludzie

7.3.1. Warunki życia

Realizacja ustaleń planu nie będzie skutkować powstaniem warunków, w których wystąpiłoby bezpośrednie zagrożenie zdrowia i życia użytkowników obszaru. Nowe ustalenia umożliwią dostosowanie infrastruktury dla kuracjuszy i turystów oraz innych użytkowników. Wpisują się w założenia Gminnego Programu Rewitalizacji.

7.3.2. Emitowanie hałasu

Ustalenia projektu zmiany mpzp wpłyną nieznacznie na klimat akustyczny. Można założyć, że nowe kawiarnie zlokalizowane na bulwarach wpłyną na wzrost użytkowników tego miejsca. Łącznie wpłynie to na tło akustyczne obszaru, ale w sposób nie powodujący uciążliwości w terenach sąsiednich.

7.3.3. Emitowanie pól elektromagnetycznych

Ustalenia projektu zmiany mpzp nie wpłyną istotnie na wzrost emisji pól elektromagnetycznych.

7.3.4. Gospodarka odpadami.

Realizacja nowej zabudowy w sąsiedztwie Poniczanki znajdzie przełożenie na zwiększenie ilości odpadów wytwarzanych przez użytkowników tych obiektów. Odpady

będą miały głównie charakter odpadów komunalnych. W strumieniu odpadów będą mogły także znajdować się niewielkie ilości odpadów niebezpiecznych. Gromadzenie i odbiór odpadów będzie się odbywał zgodnie z obowiązującymi przepisami odrębnymi, w tym regulacjami obowiązującymi w gminie Rabka-Zdrój, z uwzględnieniem segregacji odpadów u źródeł ich powstania, co eliminuje w znaczący wpływ ich negatywne oddziaływanie na środowisko.

Z uwagi na regulację obowiązującą w gospodarce odpadami, nie przewiduje się znaczącego wpływu na środowisko spowodowane wzrostem ilości wytwarzanych odpadów.

7.4. Woda

Wskutek wprowadzania nowej zabudowy, zwiększeniu (niewielkiemu) ulegnie ilość wytwarzanych ścieków sanitarnych. Zgodnie z ustaleniami planu obowiązującego, będą one docelowo odprowadzane do kanalizacji sanitarnej. Plan dopuszcza gromadzenie ścieków w szczelnych zbiornikach wybieralnych do czasu realizacji ww. systemu. Ustalenia dotyczące gospodarki ściekowej, zawarte w planie obowiązującym, szczególnie zakaz realizacji przydomowych oczyszczalni ścieków zabezpiecza wody powierzchniowe i podziemne przez wzrostem poziomu zanieczyszczeń.

7.5. Powietrze

Biorąc pod uwagę nieliczne, możliwe do pojawienia się nowe obiekty usługowe (kawiarnie) wzrost emisji z systemów grzewczych będzie nieznaczny (przy założeniu, że obiekty będą czynne w sezonie grzewczym) i nie spowoduje znaczących negatywnych oddziaływań. Wielkość emisji będzie uzależniona od zastosowanych rozwiązań. Ze względu na ochronę powietrza atmosferycznego, docelowe zaopatrzenie w ciepło powinno się odbywać z ograniczeniem paliw stałych na bazie paliw ekologicznych takich jak energia elektryczna, gaz, olej niskosiarkowy lub odnawialne źródła energii. Ustalenia takie są regulowane w dokumentach innych niż plan miejscowy (uchwały sejmiku), w związku z tym plan wprowadza je jako zalecenie.

7.6. Powierzchnia ziemi

Realizacja ustaleń zmiany planu nie będzie związana z istotnymi przeobrażeniami antropogenicznymi powierzchni ziemi. Wprowadzanie nowych obiektów kawiarnianych na bulwarach nad Poniczanką z uwagi na niewielkie gabaryty obiektów, niewymagające wykonywania głębokich wykopów fundamentowych, nie będzie powodować znacznych przekształceń.

7.7. Klimat

Ustalenia projektu zmiany mpzp nie wpłyną na warunki klimatyczne obszaru.

7.8. Zasoby naturalne

Zasobami naturalnymi występującymi w granicach obszaru opracowania są pokłady wód leczniczych ujmowanych ze złoża „Rabka-Zdrój”. Obecny teren i obszar górniczy „Rabka-Zdrój” utworzono decyzją koncesyjną nr 85/93 Ministerstwa Ochrony Środowiska, Zasobów Naturalnych i Leśnictwa z dnia 19.05.1993 roku (z późniejszymi zmianami).

Powierzchnia obszaru górniczego wynosi 6 721 800 m². Całość powierzchni strefy uzdrowskiej A znajduje się na terenie górniczym.

Ustalenia zmiany planu nie wpłynę na pokłady wód leczniczych. Ustalenia te są także zgodne ze Statutem Uzdrowiska Rabka-Zdrój, ustanowionego Uchwałą Nr XXXVIII/244/13 Rady Miejskiej w Rabce – Zdroju z dnia 17 lipca 2013 r.

7.9. Krajobraz

W wyniku realizacji ustaleń projektu zmiany planu, krajobraz w omawianym obszarze zostanie zmieniony w sposób nieznaczny.

Zmiany dotyczyć będą południowej części terenu ZPL2 - bulwarów nad potokiem Poniczanka, gdzie zwiększono możliwość lokalizacji nowych obiektów. Plan obowiązujący dopuszczał lokalizację wyłącznie 3 nowych obiektów – niewielkich kawiarni parkowych o parametrach: powierzchnia zabudowy obiektu – nie więcej niż 100 m², wysokość budynku – nie więcej niż 7 metrów. Zmiana planu likwiduje ograniczenie liczbowe, pozostawia ustalenia dotyczące kubatury obiektów tudzież ich wyrazu plastycznego (nawiązanie do form architektury uzdrowskiej).

Lokalizacja nowych obiektów będzie następować w obszarze, wskazanym na rysunku planu obowiązującego liniami rozgraniczającymi tj. na bulwarach nad Poniczanką. Bulwary te stanowią już niemal w pełni funkcjonalną atrakcję turystyczną. Wyposażone są w ciągi spacerowe, fontanny, wodospad, miejsce na ognisko, boisko do siatkówki plażowej, siłownię na powietrzu czy wodną ścieżkę sensoryczną do masażu i rehabilitacji. Umożliwienie dopełnienia obecnego zainwestowania kawiarniami parkowymi, które z uwagi na ustalenia planu będą wkomponowane w obecne zagospodarowanie, nie spowoduje negatywnego wpływu na krajobraz.

Zmiany w krajobrazie będą związane również z dopuszczeniem w projekcie zmiany planu tymczasowych obiektów budowlanych takich jak: przekrycia namiotowe, powłoki pneumatyczne oraz inne przekrycia o samodzielnej ażurowej konstrukcji, kramy, sceny i inne, w tym związane z obsługą funkcji uzdrowskich, a także z dopuszczeniem dla zabudowy ciemnej kolorystyki dachów (czerń, grafit), stosowania jako pokrycia gontu oraz ustaleniem stosowania jasnej kolorystyki elewacji.

Usunięcie z ustaleń planu regulacji dotyczących lokalizacji reklam, małej architektury oraz ogrodzeń mogą wpłynąć negatywnie na krajobraz. Niemniej wynika to z przepisów odrębnych, zgodnie z którymi Rada Gminy utraciła kompetencje do ustalania w planach miejscowych zasad i warunków sytuowania obiektów małej architektury, tablic i urządzeń reklamowych oraz ogrodzeń.

7.10. Zabytki

Oprócz zmian porządkowych, projekt zmiany planu wprowadza w strefie ścisłej ochrony konserwatorskiej nakaz *ochrony starodrzewia związanego z obiektami zabytkowymi i Parkiem Zdrojowym, w terenach ZPL1 i ZPL3*. Ustalenia te wynikają ze wskazań Wojewódzkiego Urzędu Ochrony Zabytków i będą prawidłowo chronić cenną zieleń wysoką.

7.11. Dobra materialne

Realizacja ustaleń projektu zmiany planu bez wątpienia wpłynie pozytywnie na

zagadnienie wartości i jakości dóbr materialnych. Nowe ustalenia zmienią obowiązujące obecnie zakazy zawarte w planie, stanowiące znaczące ograniczenie prowadzenia działalności przez inwestorów oraz uniemożliwiające dostosowanie infrastruktury dla kuracjuszy i turystów.

8. Rozwiązania mające na celu zapobieganie, ograniczanie lub kompensację przyrodniczą negatywnych oddziaływań na środowisko, mogących być rezultatem realizacji projektowanego dokumentu.

Procedowana zmiana planu będzie skutkować nieznacznymi oddziaływaniami na środowisko omawianego obszaru. Rozwiązania mające na celu zapobieganie, ograniczanie lub kompensację przyrodniczą negatywnych oddziaływań, określone zostały w podejściu kompleksowym w planie obowiązującym i ocenione zostały w prognozie oddziaływania na środowisko do mpzp dla strefy „A” ochrony uzdrowskiej Uzdrowiska Rabka-Zdrój.

9. Propozycje dotyczące przewidywanych metod analizy skutków realizacji postanowień miejscowego planu zagospodarowania przestrzennego wsi Ponice w gminie Rabka Zdrój oraz częstotliwość jej przeprowadzania.

Biorąc pod uwagę podstawowe cele sporządzanej zmiany planu i przedmiot regulacji planistycznych nie wskazuje się parametrów do objęcia analizą skutków realizacji postanowień dokumentu. Za aktualne uważa się parametry określone w prognozie oddziaływania na środowisko do mpzp dla strefy „A” ochrony uzdrowskiej Uzdrowiska Rabka-Zdrój.

10. Informacje o możliwym transgranicznym oddziaływaniu na środowisko.

Nie prognozuje się transgranicznego oddziaływania na środowisko.

11. Rozwiązania alternatywne do rozwiązań zawartych w projektowanym dokumencie w odniesieniu do obszarów Natura 2000.

Zważywszy na cele i geograficzny zasięg dokumentu, cele i przedmiot ochrony najbliższych zlokalizowanych obszarów Natura 2000 oraz integralność tych obszarów – nie określa się rozwiązań alternatywnych do rozwiązań zawartych w projektowanym dokumencie w odniesieniu do obszarów Natura 2000.

12. Streszczenie sporządzone w języku niespecjalistycznym.

Niniejsze opracowanie powstało dla potrzeb zmiany miejscowego planu zagospodarowania przestrzennego dla strefy „A” ochrony uzdrowskiej Uzdrowiska Rabka-Zdrój. Do sporządzenia w/w planu przystąpiono na podstawie uchwały Rady Miejskiej w Rabce-Zdroju Nr XVI/104/19 z dnia 27 listopada 2019 r. w sprawie przystąpienia do sporządzenia zmiany miejscowego planu zagospodarowania przestrzennego dla strefy „A” ochrony uzdrowskiej Uzdrowiska Rabka-Zdrój.

Zmiana planu dotyczy wyłącznie ustaleń tekstowych (bez zmian rysunku planu), w zakresie ustaleń zawartych w rozdziale 2 oraz rozdziale 3 uchwały nr LIV/367/14 Rady Miejskiej w Rabce – Zdroju z dnia 10 października 2014 r.

Zgodnie z uzasadnieniem do uchwały o przystąpieniu, zmiana planu wynika z potrzeby zmiany zapisów m.in. § 9 ust. 14 pkt 2, § 19 ust. 3 pkt 3 i 4, § 20 ust. 2 pkt 3 dotyczących zakazu wprowadzania form tymczasowego zagospodarowania terenów, warunków dopuszczenia lokalizacji nowych obiektów kubaturowych, zakazu rozbudowy istniejących obiektów usługowych i mieszkalnych oraz ograniczenia liczby obiektów kawiarni parkowych. Obowiązujące obecnie zakazy zawarte w planie stanowią znaczące ograniczenie prowadzenia działalności przez inwestorów oraz uniemożliwiają dostosowanie infrastruktury dla kuracjuszy i turystów.

Podstawowym celem prognozy opracowywanej równocześnie z projektem miejscowego planu zagospodarowania przestrzennego (lub jego zmiany) jest identyfikacja, charakterystyka i ocena możliwych wpływów na środowisko przyrodnicze, środowisko kulturowe oraz na jakość życia mieszkańców, jakie potencjalnie mogą nastąpić na skutek realizacji ustaleń planu oraz współpraca z autorem ustaleń projektu planu w celu wyeliminowania niekorzystnych ustaleń, które mogą spowodować negatywne skutki dla środowiska.

Wymagania dotyczące zakresu merytorycznego prognozy zostały uzgodnione w piśmie Regionalnej Dyrekcji Ochrony Środowiska w Krakowie z dnia 14 lipca 2020 r. znak: **OO.411.3.56.2020.AZ** oraz w piśmie Państwowego Powiatowego Inspektora Sanitarnego w Nowym Targu z dnia 23 czerwca 2020 r. znak: **PSSE-NNZ-420-157-1/20**. Zakres i stopień szczegółowości informacji wymaganych w prognozie jest zgodny z art. 51 ustawy o udostępnianiu informacji o środowisku i jego ochronie, udziale społeczeństwa w ochronie środowiska oraz o ocenach oddziaływania na środowisko (Dz. U. 2021 poz. 2373 z późn.zm.) i jest dostosowany do zmian wprowadzanych do planu. Z uwagi na wyłącznie zmiany tekstowe planu, prognoza nie zawiera rysunku. Prognoza ta stanowi element strategicznej oceny oddziaływania na środowisko.

Projekt zmiany planu jest zgodny z aktualnymi przepisami prawa dotyczącymi ochrony środowiska, uwzględnia uwarunkowania ekofizjograficzne występujące w jego zasięgu.

Przy pełnej realizacji ustaleń zmiany planu, która będzie jednocześnie uwzględniać warunki i zasady zagospodarowania terenu nie wystąpią takie zagrożenia środowiska mające swoje źródła w obszarze opracowania, które prowadziłyby do zagrożenia zdrowia i życia ludzi.

Kraków, dn. 15.06. 2021

OŚWIADCZENIE

Ja niżej podpisana spełniam wymagania, o których mowa w art. 74 a ust.2 ustawy z dnia 3 października 2008 r. *o udostępnianiu informacji o środowisku i jego ochronie, udziale społeczeństwa w ochronie środowiska oraz o ocenach oddziaływania na środowisko* (Dz. U. z 2021 r., poz. 2373 z późn. zm.).

Jestem świadoma odpowiedzialności karnej za złożenie fałszywego oświadczenia.

Prognoza oddziaływania na środowisko ustaleń zmiany miejscowego planu zagospodarowania przestrzennego dla strefy „A” ochrony uzdrowiskowej Uzdrowiska Rabka-Zdrój